

Sonesse[®] 50 RTS

Installation guide

EN

Notice d'installation

FR

Guida all'installazione

IT

Guía de instalación

ES

EN

Somfy hereby declares that this product conforms to the essential requirements and other relevant provisions of Directive 1999/5/CE. A Declaration of Conformity is available at www.somfy.com/ce. Usable in EU, CH and NO. Images are not contractually binding



Damaged electric products and batteries should not be disposed of with normal household waste. Make sure to drop them in specially provided containers or at an authorized organization that will ensure they are recycled.

FR

Par la présente, Somfy déclare que l'appareil est conforme aux exigences essentielles et aux autres dispositions pertinentes de la directive 1999/5/CE. Une déclaration de conformité est mise à disposition à l'adresse internet www.somfy.com/ce. Utilisable en UE, CH et NO. Images non contractuelles.



Les produits électriques et électroniques endommagés tout comme les piles usagées ne doivent pas être jetés avec les ordures ménagères. Veiller à les déposer dans un point de collecte ou dans un centre agréé afin de garantir leur recyclage.

IT

Somfy dichiara che il dispositivo è conforme ai requisiti essenziali e alle altre disposizioni pertinenti della direttiva 1999/5/CE. Una dichiarazione di conformità è disponibile all'indirizzo Internet www.somfy.com/ce. Utilizzabile in UE, CH e NO. Le immagini hanno uno scopo puramente indicativo.



I prodotti elettrici danneggiati e le batterie esauste non devono essere smaltiti insieme alla normale immondizia domestica. Devono essere smaltiti all'interno di contenitori speciali apposti o portati presso un'organizzazione autorizzata che ne garantirà il riciclaggio.

ES

Por la presente, Somfy declara que el producto cumple con los requisitos básicos y demás disposiciones de la directiva 1999/5/CE. Podrá encontrar una declaración de conformidad en la página web www.somfy.com/ce. Aplicable para la UE, Suiza y Noruega. Fotos no contractuales.



Los productos y baterías eléctricos dañados no deben desecharse junto con la basura doméstica normal. Asegúrese de depositarlos en contenedores especialmente designados para ello o diríjase a una organización autorizada que garantice su reciclaje

CONTENTS

1. Introduction	3	6. Operation	8
2. Safety	4	6.1. Standard operation	8
2.1. Safety and responsibility	4	6.2. Operating with a Somfy sensor or automatic function	8
2.2. Specific safety advice	4	7. Additional setting	9
3. Installation	5	7.1. Favorite position: MY position	9
3.1. Motor preparation	5	7.2. End limit re-adjustement	9
3.2. Tube preparation	5	7.3. Replacement of a lost remote control	10
3.3. Motor/tube assembly	5	7.4. Adding/Deleting RTS transmitter	10
3.4. Mounting the motorized tube on the brackets	5	7.5. Adding/Deleting RTS sensors	11
4. Wiring	6	7.6. Erase the memory of the motor	11
5. Commissioning	6	8. Troubleshooting	12
5.1. Programming the RTS transmitter	6	8.1. Question on the Sonesse® 50 RTS?	12
5.2. Checking the rotation direction	6	9. Technical data	12
5.3. Adjusting the end limits	7		
5.4. Recording the RTS transmitter	7		
5.5. Favorite position: MY position	7		
Recording MY position.	7		

1. INTRODUCTION

The Sonesse® 50 motor range can motorise all tubular applications: Roller shades, Roman shades, Projection screens, ...

The Sonesse® 50 is designed to ensure quiet operations.


2. SAFETY

2.1. Safety and responsibility

- This Somfy product must be installed by a professional motorisation and home automation installer, for whom these instructions are intended.
- Before installation, check that this product is compatible with the associated equipment and accessories.
- These instructions describe how to install, commission and use this product.
- Moreover, the installer must comply with current standards and legislation in the country in which the product is being installed, and inform his customers of the operating and maintenance conditions for the product.
- Any use outside the sphere of application specified by Somfy is not approved. Such use, or any failure to comply with the instructions given herein will invalidate the warranty, and Somfy refuses to accept liability.

Subject to technical modifications.

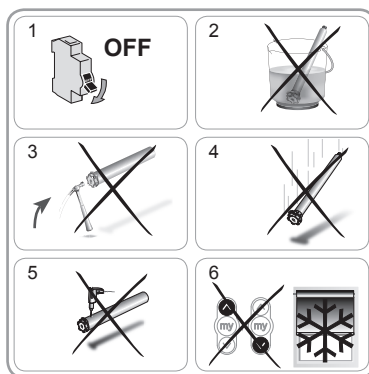
2.2. Specific safety advice

 In addition to the safety instructions described in this guide, be sure to also observe the instructions set out in the attached document "Safety instructions to follow and keep".

- 1) Switch off the mains supply of the shade before performing any service operation in the vicinity.

To avoid damaging the product:

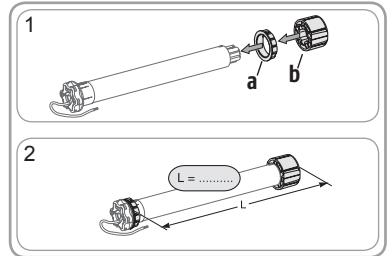
- 2) Never immerse it in liquid!
- 3) Avoid impacts!
- 4) Do not drop it!
- 5) Never drill holes in it!
- 6) Avoid moving the shade if ice has formed on it.



3. INSTALLATION

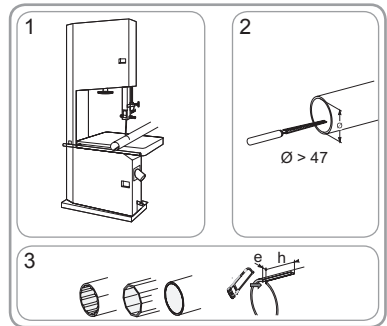
3.1. Motor preparation

- 1) Fit the crown (a) and drive wheel (b) to the motor.
- 2) Measure the length (L) between the end of the drive wheel and the head end.




3.2. Tube preparation

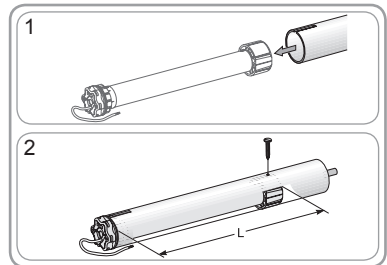
- 1) Cut the tube to the required length.
- 2) Deburr the tube and remove the debris.
- 3) For smooth roller tubes, cut a notch with the following measurements:
 $e = 4 \text{ mm} / 0.16 \text{ In}$ $h = 28 \text{ mm} / 1.1 \text{ In}$



3.3. Motor/tube assembly

- 1) Slide the motor into the tube.
For smooth roller tubes, position the notch previously cut on the crown.
- 2) Fix the tube to the drive wheel with 4 self-tapping screws with a diameter of 5 mm or 4 steel pop rivets with a diameter of 4.8 mm located at $L - 15 \text{ mm} \pm 3 \text{ mm}$.

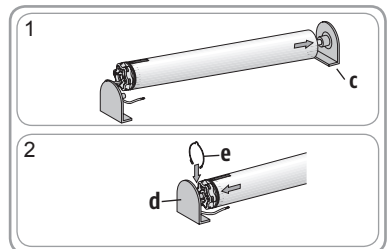
 Warning: The screws or pop rivets must only be attached to the drive wheel and not to the motor.



3.4. Mounting the motorized tube on the brackets

If necessary, screw the bracket interface on the motor head.

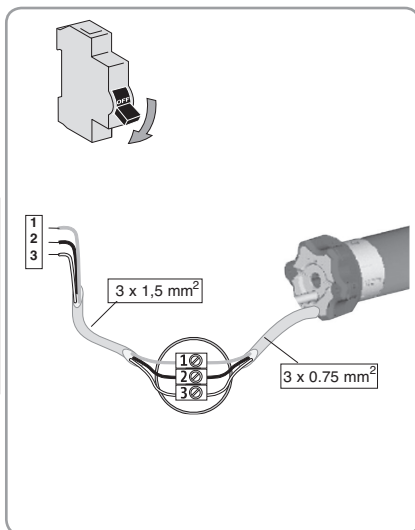
- 1) Mount the motorized tube on the end bracket (c).
- 2) Mount the motorized tube on the motor bracket (d).
Fit the stop ring (e).



4. WIRING

- 1) Cut off the mains power supply.
- 2) Connect the motor according to the information in the table below:

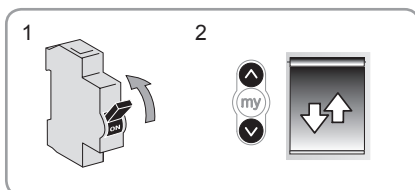
RANGE	Neutral	Live	Earth
230V-50Hz	Blue	Brown	Yellow/ Green
220V-60Hz			
120V-60Hz	White	Black	Green
100V-50/60Hz			



5. COMMISSIONING

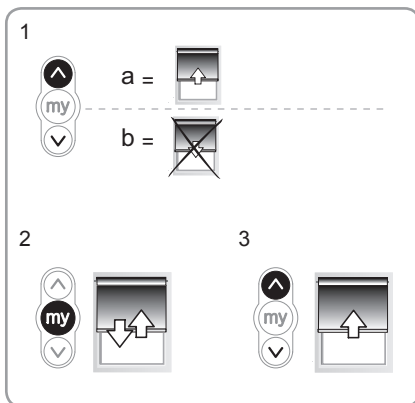
5.1. Programming the RTS transmitter

- 1) Switch on the power supply.
- 2) Press the UP and DOWN buttons simultaneously on the RTS transmitter: the shade jogs (moves up and down briefly) and the transmitter is preprogrammed in the motor



5.2. Checking the rotation direction

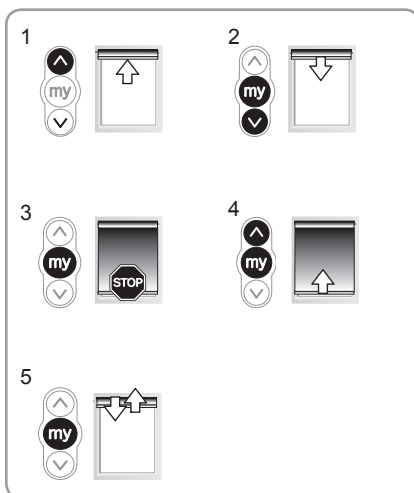
- 1) Press the RTS transmitter UP button:
 - a) If the shade is raised (a), the rotation direction is correct: move to the section entitled «Adjusting the end limits».
 - b) If the shade is lowered (b), the rotation direction is incorrect: move to the next step.
- 2) Press the RTS transmitter MY button until the shade jogs: the rotation direction has been modified.
- 3) Press the RTS transmitter UP button to check the rotation direction.



5.3. Adjusting the end limits

The limits can be set in any sequence.

- 1) Press and hold the UP button to move the shade to the desired Up position. If necessary adjust the Up position, using the UP or DOWN buttons.
- 2) Press the MY and DOWN buttons simultaneously and release them once the shade begins to move. The up limit is memorized.
- 3) Press the MY button when it reaches the desired Down position.
If necessary adjust the down position, using the UP or DOWN buttons.
- 4) Press the MY and UP buttons simultaneously and release them when the shade begins to move. The Down limit is memorized. The shade moves up and will stop at its upper limit.
- 5) To confirm the end limits press and hold the MY button until the shade jogs. The end limits are recorded.



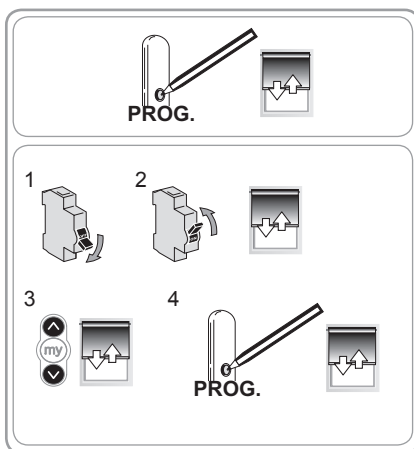
5.4. Recording the RTS transmitter

After recording the end limits:

- Briefly press the programming button on the back of the transmitter. The shade jogs.
The transmitter is recorded.

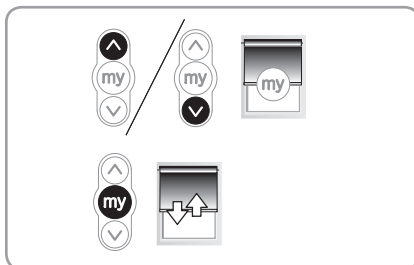
OR

- 1) Switch off the power supply.
- 2) Switch on the power supply. The shade jogs.
- 3) Simultaneously press the UP and DOWN buttons on the RTS transmitter. The shade jogs.
- 4) Briefly press the programming button on the back of the transmitter. The shade jogs.
The transmitter is recorded.



5.5. Favorite position: MY position / Recording MY position

To set the MY position, move the shade to the desired position with the UP or DOWN button then press the MY button until the shade jogs.

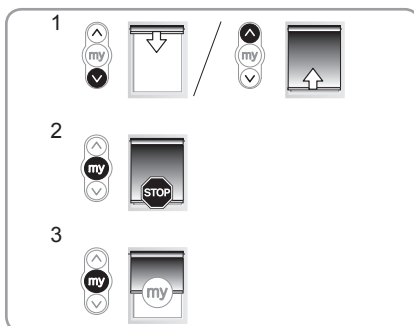


6. OPERATION

6.1. Standard operation

Up, Down, My

- 1) To move the shade from a limit to the other limit, briefly press the UP or DOWN button.
- 2) To stop the shade, press the MY button.
- 3) To move the shade to the MY position, briefly press the MY button.



6.2. Operating with a Somfy sensor

6.2.1. Operating with a Somfy sun sensor

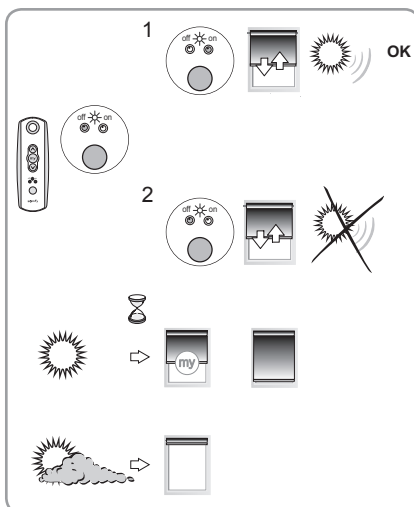
To activate this function, you need a Telis Soliris transmitter. By default, the Sun function is not active.

- 1) To activate the Sun function, press the SELECT button on the Telis Soliris transmitter until the shade jogs.
- 2) To deactivate the Sun function, press the SELECT button on the Telis Soliris transmitter until the shade jogs.

When the intensity of the daylight exceeds the threshold set by the Sunis sensor RTS, an order is sent to the shade after 2 min.

The shade goes to the MY position or to its down limit if no MY position has been memorised.

When the intensity of the daylight falls below the threshold set by the Sunis sensor RTS, the shade goes to its Up limit after a delay of 15 to 30 minutes.



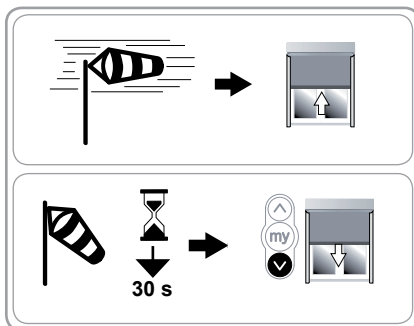
6.2.2. Operating with a Somfy wind sensor

Reaction of the screen to the wind rising.

When the wind rises, the screen will start to move up to the upper end limit. It is impossible to prevent the screen from closing, or to lower it while the wind is still blowing.

Reaction of the screen to the wind dropping.

When the wind has dropped, a manual down order may be issued via the RTS control point after 30 seconds. However, all automated systems will remain locked for 11 mins.



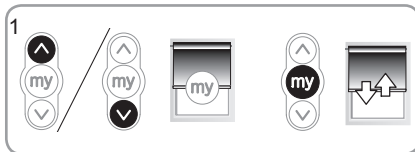
- i** We suggest not to pair a wind sensor to the motor when used to motorize interior window coverings. The motor will react in priority to the wind sensor orders, functioning not adapted to interior window coverings.

7. ADDITIONAL SETTING

7.1. Favorite position: MY position

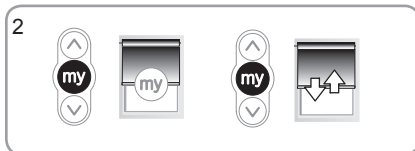
7.1.1. Changing the MY position

To change the MY position go to the new desired MY position with the UP and DOWN buttons then press the MY button until the shade jogs.



7.1.2. Deleting the MY position

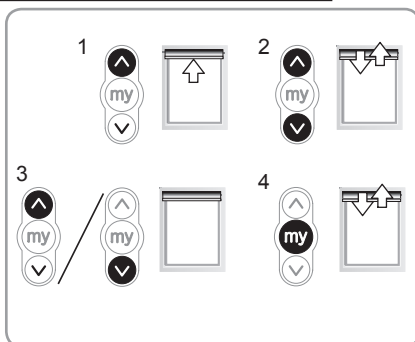
To delete the MY position, press the MY button to move to this position and press the MY button until the shade jogs.



7.2. End limit re-adjustement

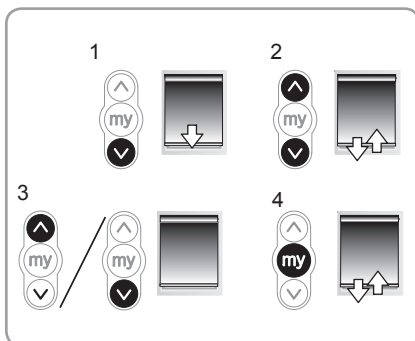
Readjusting the upper end limit

- 1) Press the UP button, to move the shade to the limit to be readjusted.
- 2) Press and hold the UP and DOWN buttons simultaneously until the shade jogs.
- 3) Press and hold the UP or DOWN button to move the shade to the new desired position.
- 4) To confirm the new limit press and hold the MY button until the shade jogs.



Readjusting the lower end limit

- 1) Press the DOWN button to move the shade to the limit to be readjusted.
- 2) Press and hold the UP and DOWN buttons simultaneously until the shade jogs.
- 3) Press and hold the UP or DOWN button to move the shade to the new desired position.
- 4) To confirm the new limit press and hold the MY button until the shade jogs.

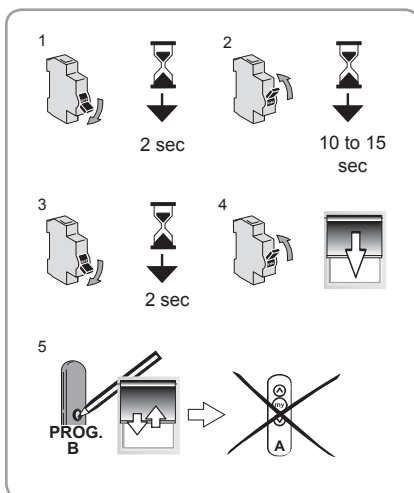


7.3. Replacement of a lost remote control

❶ This reset deletes all transmitters programmed, but end-limits, intermediate position and sensors are retained.

❷ Only switch off the current for the motor to be reset!

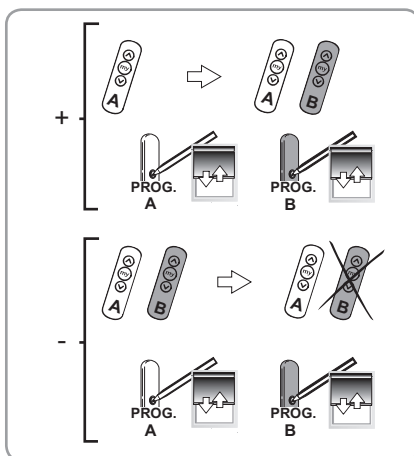
- 1) Cut the power supply for 2 seconds.
- 2) Switch the power supply back on for 10 to 15 seconds.
- 3) Cut the power supply for 2 seconds.
- 4) Switch the power supply back on: the shade moves during 5 seconds (If the shade position is an end limit, the behavior of the shade will be a jog).
- 5) Press the RTS transmitter (B) PROG button until the shade jogs: all the RTS transmitter are cleared and the new RTS transmitter is programmed in the motor.



7.4. Adding/Deleting RTS transmitter

Find a RTS transmitter programmed in the motor. Press and hold the programmed RTS transmitter's (A) PROG button until the shade jogs: the motor is in programming mode.

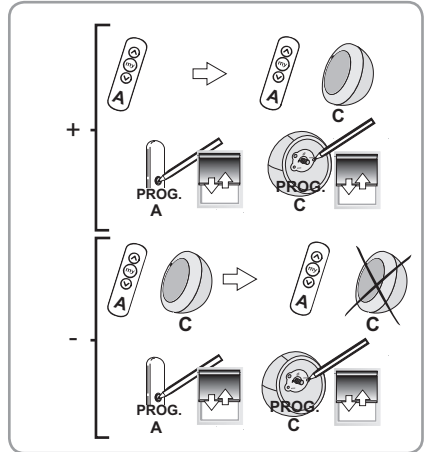
Press briefly the RTS transmitter (B) PROG button to add or delete this transmitter: the shade jogs and the RTS transmitter is programmed or deleted from the motor.



7.5. Adding/Deleting RTS sensors

Find an RTS transmitter programmed in the motor. Press and hold the programmed RTS transmitter (A) PROG button until the shade jogs: the motor is in programming mode.

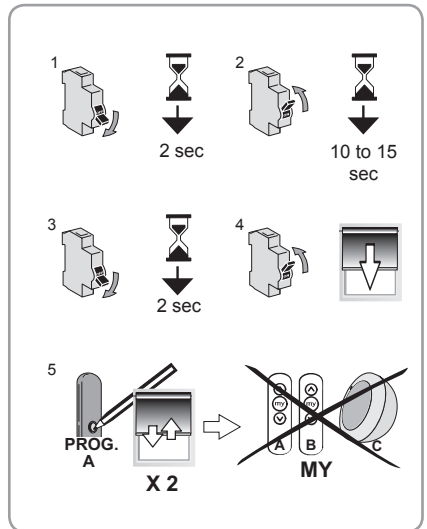
Press briefly the RTS sensor (C) PROG button to add or delete this sensor: the shade jogs and the RTS sensor is programmed or deleted from the motor.



7.6. Erase the memory of the motor

- ❗ This reset deletes all RTS transmitters, RTS sensors, end-limits and intermediate position programmed.
- ❗ Only switch off the current for the motor to be reset!
- ❗ Before cutting the power, move the shade to the middle position.

- 1) Cut the power supply for 2 seconds.
- 2) Switch the power supply back on for 10 to 15 seconds.
- 3) Cut the power supply for 2 seconds.
- 4) Switch the power supply back on: the shade moves during 5 seconds (If the shade position is an end limit, the behavior of the shade will be a jog).
- 5) Press the RTS transmitter (A) PROG button until the shade jogs twice: all the RTS transmitters, RTS sensors, end-limits and intermediate position are cleared.



8. TROUBLESHOOTING

7.1. Questions on the Sonesse® 50 RTS?

The motor doesn't work:

Verify:

- The wiring of the motor.
- The power supply specifications.
- The compatibility of the control.
- The heat generated (wait for the cooling of the motor).

The equipment stops too soon:

Verify:

- The operation of end-limits during the motor rotation.
- The crown is properly fitted to the tube.
- The end-limits of the motor are properly adjusted.
- That the shade is within the recommended weight limit.

The equipment is noisy:

Verify that:

- The wheel and the crown are well adapted to the used tube.
- The mechanical plays between motor, accessories, tube and end of tube are minimized.
- The wheel is properly fixed to the tube.
- The equipment is not constrained between the brackets.
- The length of the notch is adapted to the motor crown or to the used crown.
- Debris, screws or other are not in your tube.
- The power supply specifications.
- The temperature of the environment is in conformity with the operating temperature.

9. TECHNICAL DATA

Power supply	230V-50Hz	120V-60Hz	220V-60Hz	100V-50Hz/60Hz
Radio frequency	433,42 MHz	433,42 MHz	447,7 MHz	426 MHz
Operating temperature	- 20°C to + 70°C			
Protection rating	IP 44			
Maximum number of associated control	12			
Maximum number of associated sensors	3			

SOMMAIRE

1. Introduction	13	6. Utilisation	18
2. Sécurité	14	6.1. Fonctionnement standard	18
2.1. Sécurité et responsabilité	14	6.2. Fonctionnement avec un capteur Somfy18	
2.2. Consignes spécifiques de sécurité	14	7. Réglages supplémentaires	19
3. Installation	15	7.1. Position favorite : MY position	19
3.1. Préparation du moteur	15	7.2. Modification des fins de course	19
3.2. Préparation du tube	15	7.3. Remplacement d'un point de commande RTS perdu	20
3.3. Assemblage moteur - tube	15	7.4. Ajout / Suppression d'un point de commande RTS	20
3.4. Montage de l'ensemble tube-moteur	15	7.5. Ajout / Suppression d'un capteur RTS	21
4. Câblage	16	7.6. Effacement de la mémoire du moteur	21
5. Mise en service	16	8. Dépannage	22
5.1. Pré-enregistrement du point de commande RTS	16	8.1. Questions sur le Sonesse® 50 RTS?	22
5.2. Contrôle du sens de rotation	16	9. Données techniques	22
5.3. Réglage des fins de course	17		
5.4. Enregistrement du point de commande RTS	17		
5.5. Position favorite : position MY Enregistrer une position MY	17		

1. INTRODUCTION

La gamme de moteur Sonesse® 50 motor range permet de motoriser l'ensemble des applications tubulaires: Stores à enroulement, Stores bateaux, Ecrans de projections, ...
Le moteur Sonesse® 50 est conçu pour motoriser les stores en silence.

2. SÉCURITÉ

2.1. Sécurité et responsabilité

- Avant d'installer et d'utiliser ce produit, lire attentivement cette notice.
- Ce produit Somfy doit être installé par un professionnel de la motorisation et de l'automatisation de l'habitat auquel cette notice est destinée.
- L'installateur doit par ailleurs, se conformer aux normes et à la législation en vigueur dans le pays d'installation, et informer ses clients des conditions d'utilisation et de maintenance du produit.
- Toute utilisation hors du domaine d'application défini par Somfy est non conforme. Elle entraînerait, comme tout irrespect des instructions figurant dans cette notice, l'exclusion de la responsabilité et de la garantie Somfy.
- Avant toute installation, vérifier la compatibilité de ce produit avec les équipements et accessoires associés.

Sujet à des modifications techniques.

2.2. Consignes spécifiques de sécurité

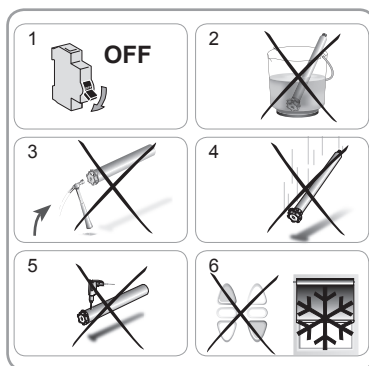


Outre les consignes de sécurité décrites dans cette notice, respecter également les instructions détaillées dans le document joint « Consignes de sécurité à suivre et à conserver ».

1) Couper l'alimentation secteur qui correspond au store avant toute opération d'entretien autour de celui-ci.

Pour ne pas endommager le moteur :

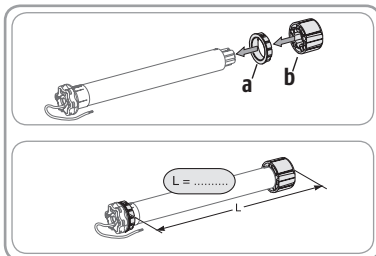
- 2) Ne jamais l'immerger !
- 3) Éviter les chocs !
- 4) Éviter les chutes !
- 5) Ne jamais le percer !
- 6) Éviter les manoeuvres lors de la formation de gel sur le store.



3. INSTALLATION

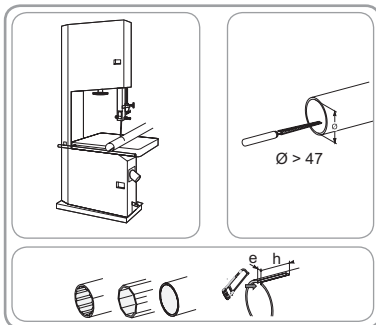
3.1. Préparation du moteur

- 1) Monter la couronne (a) et la roue (b) sur le moteur.
- 2) Mesurer la longueur (L) entre le bord intérieur de la tête du moteur et l'extrémité de la roue.



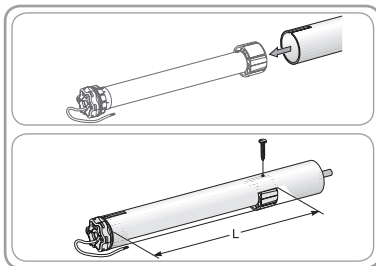
3.2. Préparation du tube


- 1) Couper le tube d'enroulement à la longueur désirée.
- 2) Ébavurer le tube d'enroulement et éliminer les copeaux.
- 3) Pour les tubes d'enroulement lisses, découper une encoche selon les cotes suivantes :
 $e = 4 \text{ mm} / 0.16 \text{ In}$ $h = 28 \text{ mm} / 1.1 \text{ In}$



3.3. Assemblage moteur - tube

- 1) Glisser le moteur dans le tube d'enroulement. Pour les tubes d'enroulement lisses, positionner l'encoche découpée sur la couronne.
- 2) Fixer le tube d'enroulement sur la roue avec 4 vis 'un diamètre de 5 mm ou 4 rivets pop acier d'un diamètre de 4.8 mm placés à $L - 15 \text{ mm} \pm 3 \text{ mm}$.

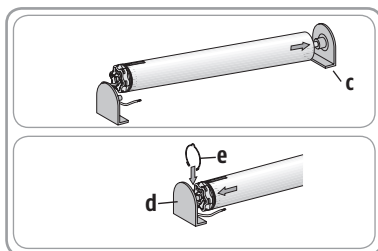


 Attention: Les vis ou les rivets pop ne doivent pas être fixés sur le moteur mais uniquement sur la roue.

3.4. Montage de l'ensemble tube-moteur

Si nécessaire, visser les supports moteur sur la tête moteur.

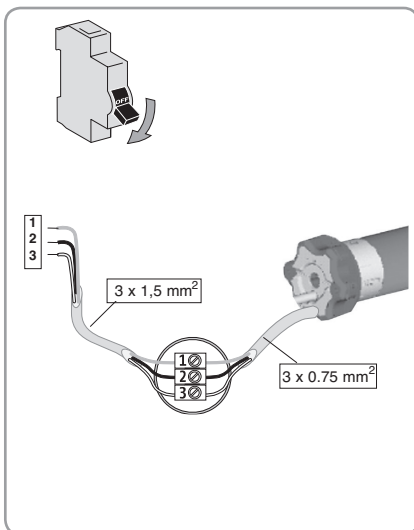
- 1) Monter l'ensemble tube-moteur sur le support embout (c).
- 2) Monter l'ensemble tube-moteur sur le support moteur (d). Fixer l'anneau d'arrêt (e).



4. CÂBLAGE

- 1) Couper l'alimentation secteur.
- 2) Connecter le moteur selon les informations du tableau ci-dessous:

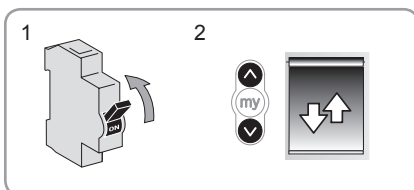
RANGE	Neutral	Live	Earth
230V-50Hz	Bleu	Marron	Jaune/ Vert
220V-60Hz			
120V-60Hz	Blanc	Noir	Vert
100V-50/60Hz			



5. MISE EN SERVICE

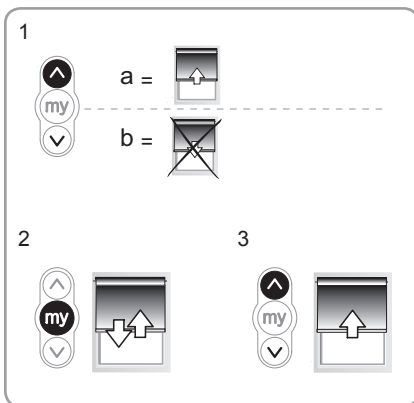
5.1. Pré-enregistrement du point de commande RTS

- 1) Mettre sous tension.
- 2) Appuyer en même temps sur les touches Montée / Descente du point de commande RTS: Le store fait un va-et-vient (rapide montée et descente), le point de commande est préenregistré dans le moteur.



5.2. Contrôle du sens de rotation

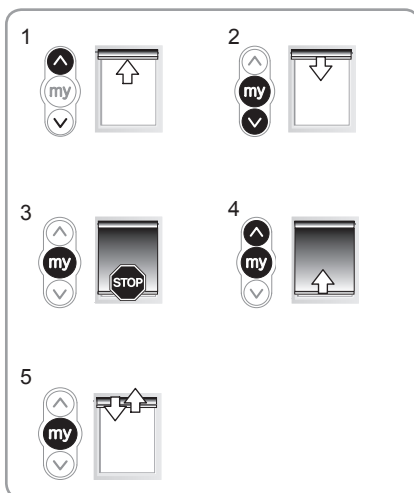
- 1) Appuyer sur la touche Montée du point de commande RTS :
 - a) Si le store monte (a), le sens de rotation est correct : Passer au paragraphe «Réglage des fins de course».
 - b) Si le store descend (b), le sens de rotation est incorrect : Passer à l'étape suivante.
- 2) Appuyer sur la touche MY du point de commande RTS jusqu'au va-et-vient du store : Le sens de rotation est modifié.
- 3) Appuyer sur la touche Montée du point de commande RTS pour contrôler le sens de rotation.



5.3. Réglage des fins de course

Les fins de course peuvent être réglées dans n'importe quel ordre.

- 1) Monter le store en position haute souhaitée en appuyant sur la touche Montée.
 - 2) Appuyer simultanément sur les touches Stop et Descente jusqu'au mouvement du store. Le fin de course haut est mémorisé.
 - 3) Appuyer sur la touche My quand le store atteint la position basse souhaitée. Si besoin, ajuster la position du store avec les touches Montée et Descente.
 - 4) Appuyer simultanément sur les touches My et Montée jusqu'au mouvement du store. Le fin de course bas est mémorisé.
- Le fin de course bas est mémorisé.
Le store monte et s'arrête en position haute.
- 5) Pour confirmer les fins de courses, Appuyer sur la touche My jusqu'au va-et-vient du moteur. Les fins de courses sont enregistrées.

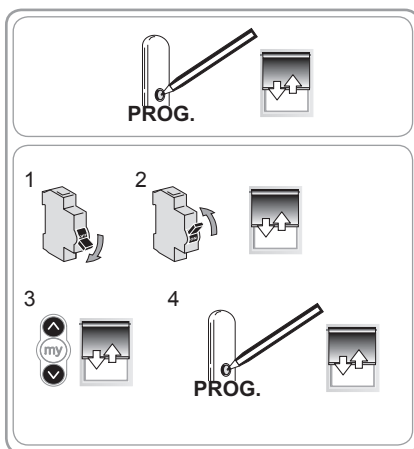


5.4. Enregistrement du point de commande RTS

Après l'enregistrement des fins de courses:
Appuyer sur le bouton PROG au dos du point de commande RTS jusqu'au va-et-vient du moteur.
Le point de commande RTS est enregistré de façon permanente.

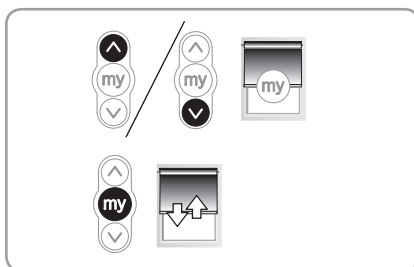
OU

- 1) Couper l'alimentation.
- 2) Remettre l'alimentation. Le store fait un va-et-vient.
- 3) Appuyer en même temps sur les touches Montée / Descente du point de commande RTS jusqu'au va-et-vient du moteur.
- 4) Appuyer sur le bouton PROG au dos du point de commande RTS jusqu'au va-et-vient du moteur. Le point de commande RTS est enregistré de façon permanente.



5.5. Position favorite : position MY Enregistrer une position MY

Pour enregistrer une position MY, mettre le store dans la position MY souhaitée en appuyant sur la touche Montée ou Descente, et ensuite appuyer sur la touche MY jusqu'au va-et-vient du store.

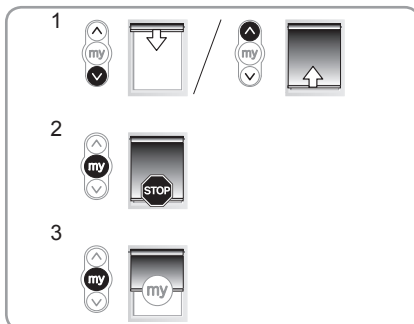


6. UTILISATION

6.1. Fonctionnement standard

Monte, Descente et My

- 1) Pour déplacer le store d'un fin de course à l'autre, appuyer sur la touche Montée ou Descente.
- 2) Pour stopper le store, appuyer sur la touche MY.
- 3) Pour déplacer le store en position MY, appuyer sur la touche MY.



6.2. Fonctionnement avec un capteur Somfy

6.2.1. Fonctionnement avec un capteur soleil Somfy

Pour cette fonction, vous avez besoin d'un émetteur Telis Soliris.

Par défaut, la fonction soleil n'est pas activée.

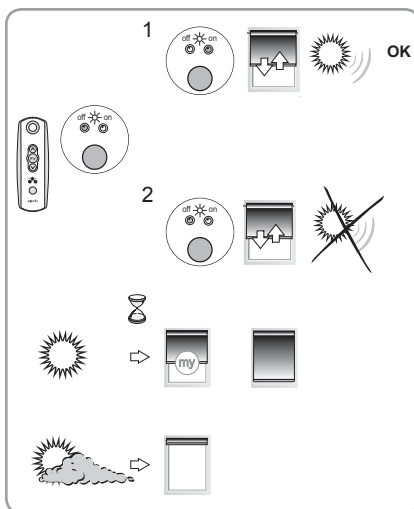
1) Pour activer la fonction soleil, appuyer sur le bouton sélection de l'émetteur Telis Soliris jusqu'au va-et-vient du store.

2) Pour désactiver la fonction soleil, appuyer sur le bouton sélection de l'émetteur Telis Soliris jusqu'au va-et-vient du store.

Lorsque l'ensoleillement atteint le seuil réglé sur le capteur Sunis RTS, un ordre de descente est donné au store après 2 min.

Le store va en position My ou en limite basse si la position My n'est pas enregistrée.

Lorsque l'ensoleillement est inférieur au seuil réglé sur le capteur Sunis RTS, le store va en position haute parès un délai de 15 à 30 minutes.



6.2.2. Fonctionnement avec un capteur de vent Somfy

Comportement du store à l'apparition du vent

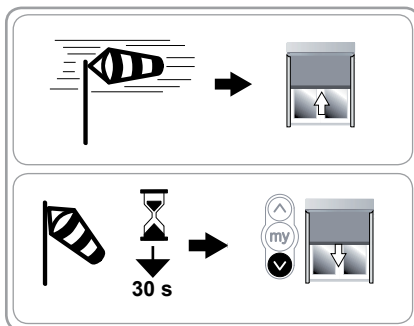
À l'apparition du vent, le store se met en mouvement pour atteindre la fin de course haute. Il est impossible d'empêcher la remontée du store et de descendre le store tant que le vent souffle.

Comportement du store à la disparition du vent

À la disparition du vent, au bout de 30 secondes un ordre manuel de descente peut être transmis par le point de de commande io. Cependant tous les automatismes restent encore bloqués pendant 11 min.

i Nous suggérons de ne pas appairer de capteur vent au moteur quand celui-ci est utilisé pour motoriser un store d'intérieur.

Le moteur réagirait en priorité aux ordres du capteur vent avec un fonctionnement non adapté à un store d'intérieur.

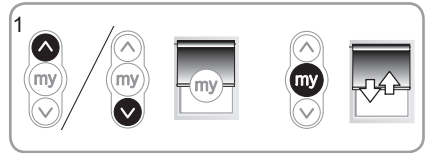


7. RÉGLAGES SUPPLEMENTAIRES

7.1. Position favorite : MY position

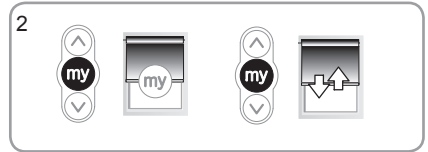
7.1.1. Modifier la position MY

Pour modifier la position MY, mettre le store dans la nouvelle position MY souhaitée en appuyant sur la touche Montée ou Descente et ensuite appuyer sur la touche MY jusqu'au va-et-vient du store.



7.1.2. Supprimer la position MY

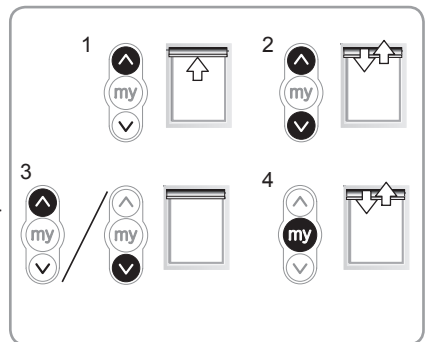
Pour supprimer la position My, déplacer le store vers cette position et appuyer sur la touche MY jusqu'au va-et-vient du store.



7.2. Modification des fins de course

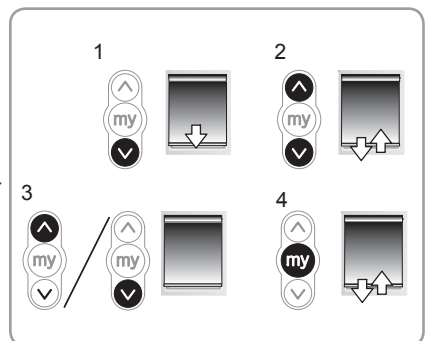
Réajustement de la fin de course haute

- 1) Appuyer sur le bouton Montée pour amener le store au fin de course à réajuster.
- 2) Appuyer en même temps sur les touches Montée et Descente jusqu'au va-et-vient du store.
- 3) Appuyer sur la touche Montée ou Descente pour déplacer le store vers la nouvelle position souhaitée.
- 4) Pour confirmer le nouveau fin de course appuyer sur la touche My jusqu'au va-et-vient du store.



Réajustement de la fin de course basse

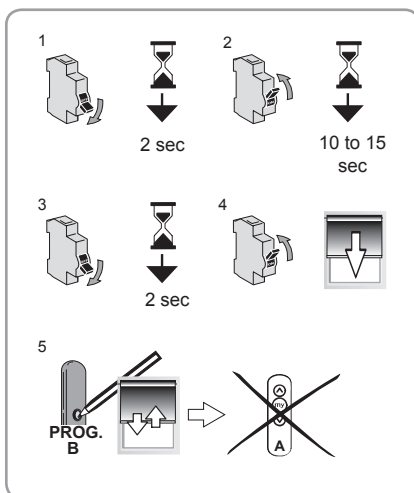
- 1) Appuyer sur le bouton Descente pour amener le store au fin de course à réajuster.
- 2) Appuyer en même temps sur les touches Montée et Descente jusqu'au va-et-vient du store.
- 3) Appuyer sur la touche Montée ou Descente pour déplacer le store vers la nouvelle position souhaitée.
- 4) Pour confirmer le nouveau fin de course appuyer sur la touche My jusqu'au va-et-vient du store.



7.4. Remplacement d'un point de commande RTS perdu

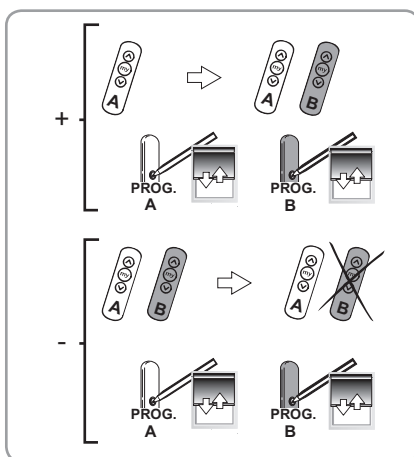
- ❶ Cette remise à zéro supprime tous les points de commande par contre les capteurs, les fins de course et la position favorite sont gardés.
- ❷ Ne réaliser la double coupure de courant qu'au niveau du moteur à remettre à zéro.

- 1) Couper l'alimentation secteur pendant 2 s.
- 2) Remettre l'alimentation secteur entre 10 s et 15 s.
- 3) Couper l'alimentation secteur pendant 2 s.
- 4) Remettre l'alimentation secteur : Le store se met en mouvement quelques secondes (si le store est en fin de course haut ou bas alors il effectuera un bref va-et-vient).
- 5) Appuyer sur le bouton PROG du point de commande RTS (B) jusqu'au va-et-vient du store. Tous les points de commande RTS sont effacés et le nouveau point de commande RTS est enregistré dans le moteur.



7.5. Ajout / Suppression d'un point de commande RTS

Prendre un point de commande RTS enregistré dans le moteur.
Appuyer sur le bouton PROG du point de commande RTS (A) ou du moteur jusqu'au va-et-vient du store : Le moteur est en mode programmation.
Appuyer brièvement sur le bouton PROG du point de commande RTS (B). Le store effectue un va-et-vient. Le point de commande RTS est enregistré ou supprimé du moteur.



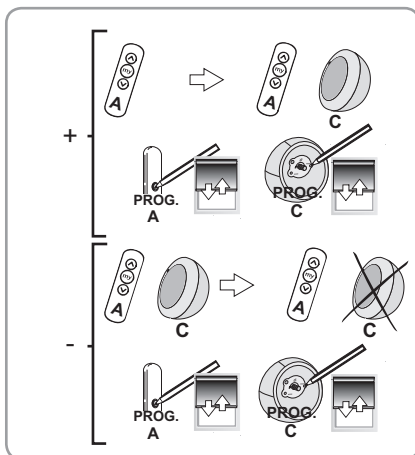
7.6. Ajout / Suppression d'un capteur RTS

Prendre un point de commande RTS enregistré dans le moteur.

Appuyer sur le bouton PROG du point de commande RTS (A) jusqu'au va-et-vient du store : Le moteur est en mode programmation.

Appuyer brièvement sur le bouton PROG du capteur RTS (C). Le store effectue un va-et-vient.

Le capteur RTS est enregistré ou supprimé du moteur.



7.7. Effacement de la mémoire du moteur

❶ Cette remise à zéro supprime tous les points de commande, les capteurs, les fin de course et la position favorite enregistrés.

❷ Ne réaliser la double coupure de courant qu'au niveau du moteur à remettre à zéro !

❸ Avant de couper l'alimentation moteur, mettre le store à mi-hauteur.

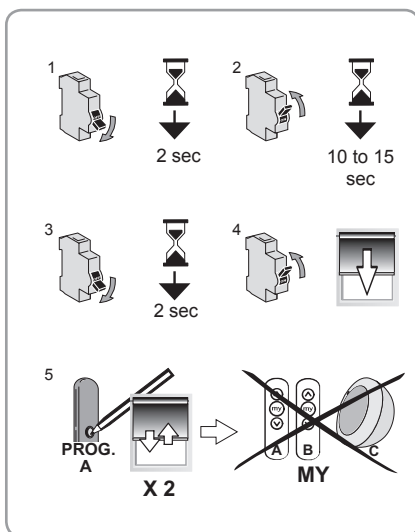
1) Couper l'alimentation secteur pendant 2 s.

2) Remettre l'alimentation secteur entre 10 s et 15 s.

3) Couper l'alimentation secteur pendant 2 s.

4) Remettre l'alimentation secteur : Le store se met en mouvement quelques secondes (si le store est en fin de course haut ou bas alors il effectuera un bref va-et-vient).

5) Appuyer sur le bouton PROG du point de commande RTS (A) jusqu'au double va-et-vient du moteur. Tous les points de commande RTS, les capteurs RTS, les fins de course et la position favorite sont effacés.



8. DÉPANNAGE

8.1. Questions sur le Sonesse® 50 RTS?

Le moteur ne fonctionne pas:

Vérifier:

- Le câblage du moteur.
- Les caractéristiques d'alimentation.
- La compatibilité du point de commande.
- La température du moteur (Attendre pour le refroidissement du moteur).

L'équipement s'arrête trop tôt:

Vérifier:

- Le fonctionnement des fins de course pendant la rotation du moteur.
- Que la couronne d'entraînement est bien solidarisée au tube.
- Que les fins de course du moteur sont bien réglées.
- Que le store est dans les limites de poids recommandées.

L'équipement est bruyant:

Vérifier que:

- La roue et la couronne sont bien adaptées au tube utilisé.
- Les jeux mécaniques entre le moteur, les accessoires, le tube et l'embout de tube sont diminués au maximum.
- La roue est bien fixée au tube.
- Le store n'est pas comprimé entre les supports.
- La longueur de l'encoche est bien adaptée à l'agraphe du moteur ou à la couronne utilisée.
- Des copeaux, des vis ne sont pas dans le tube.
- Les spécifications d'alimentation.
- La température de l'environnement est bien en conformité avec la température d'utilisation.

9. DONNÉES TECHNIQUES

Alimentation	230V-50Hz	120V-60Hz	220V-60Hz	100V-50Hz/60Hz
Fréquence radio	433,42 MHz	433,42 MHz	447,7 MHz	426 MHz
Température d'utilisation	- 20°C to + 70°C			
Indice de protection	IP 44			
Nombre maximal de points de commandes	12			
Nombre maximal de capteurs	3			

INDICE

1. Introduzione	23	6. Funzionamento	28
2. Avvertenze	24	6.1. Funzionamento standard	28
2.1. Sicurezza e responsabilità	24	6.2. Funzionamento con un sensore o automatismo Somfy	28
2.2. Istruzioni di sicurezza specifiche	24	7. Regolazione aggiuntiva	29
3. Installazione	25	7.1. Posizione preferita: Posizione MY	29
3.1. Preparazione del motore	25	7.2. Nuova regolazione dei finecorsa	29
3.2. Preparazione del tubo	25	7.3. Sostituzione di un telecomando perso	30
3.3. Assemblaggio motore/tubo	25	7.4. Aggiunta/Eliminazione di un trasmettitore RTS	30
3.4. Montaggio dell'asse motorizzato sui supporti	25	7.5. Aggiunta/Eliminazione dei sensori RTS31	31
4. Cablaggio	26	7.6. Cancellazione della memoria del motore	31
5. Messa in servizio	26	8. Risoluzione dei problemi	32
5.1. Programmazione del trasmettitore RTS26	26	8.1. Domande relative al Sonesse® 50 RTS?32	
5.2. Controllo del senso di rotazione	26	9. Dati tecnici	32
5.3. Regolazione dei finecorsa	27		
5.4. Registrazione del trasmettitore RTS	27		
5.5. Posizione preferita: Posizione MY / Registrazione posizione MY.	27		

1. INTRODUZIONE

La gamma di motori Sonesse® 50 può motorizzare tutte le applicazioni tubolari: Tende avvolgibili, Tende a pacchetto, Schermi di proiezione, ecc.
Sonesse® 50 è progettato per garantire la massima silenziosità.

2. AVVERTENZE

2.1. Sicurezza e responsabilità

- Questo prodotto Somfy deve essere installato da un tecnico specializzato nella motorizzazione e nell'automazione di apparecchiature residenziali, al quale sono destinate le presenti istruzioni.
- Prima di procedere all'installazione, verificare la compatibilità di questo prodotto con le apparecchiature e gli accessori associati.
- Questa guida descrive l'installazione, la messa in servizio e la modalità di utilizzo del prodotto.
- L'installatore è tenuto a rispettare le normative e la legislazione in vigore nel paese nel quale viene effettuata l'installazione e deve informare i suoi clienti sulle condizioni di utilizzo e di manutenzione del prodotto.
- Ogni utilizzo diverso dall'ambito di applicazione definito da Somfy non è conforme, e comporta, così come il mancato rispetto delle istruzioni riportate nel presente manuale, l'annullamento della responsabilità e della garanzia Somfy.

Con riserva di modifiche tecniche.

2.2. Istruzioni di sicurezza specifiche

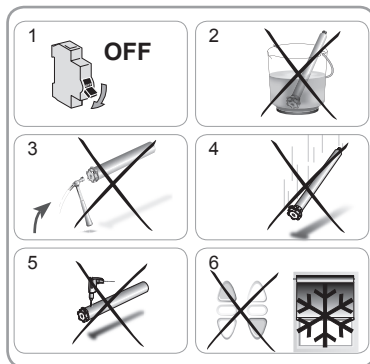


Oltre alle istruzioni di sicurezza descritte nel presente manuale, rispettare anche le istruzioni espone in dettaglio nel documento allegato "Istruzioni di sicurezza da seguire e da conservare".

- 1) Disinserire l'alimentazione di rete della tenda prima di eseguire ogni operazione di manutenzione su quest'ultima.

Per evitare di danneggiare il prodotto:

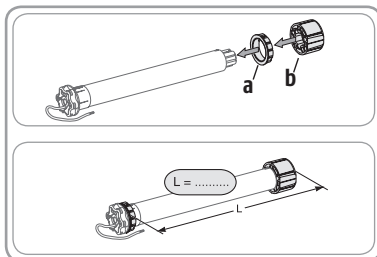
- 2) Non immergerlo mai!
- 3) Evitare gli urti!
- 4) Evitare che cada!
- 5) Non forarlo mai!
- 6) Evitare di muovere la tenda in caso di formazione di ghiaccio sulla sua superficie.



3. MONTAGGIO

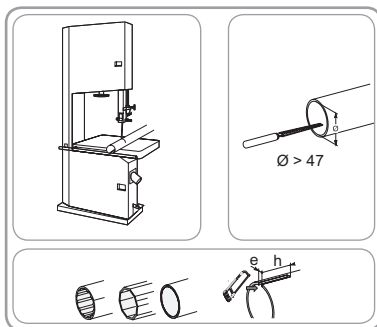
3.1. Preparazione del motore

- 1) Montare la corona (a) e la ruota (b) sul motore.
- 2) Misurare la lunghezza (L) tra la testa del motore e l'estremità della ruota.



3.2. Preparazione del tubo

- 1) Tagliare il tubo alla lunghezza desiderata.
- 2) Sbavare il tubo ed eliminare eventuali residui metallici.
- 3) Per i tubi di avvolgimento lisci, praticare una tacca rispettando le misure indicate:
 $s = 4 \text{ mm}$ $a = 28 \text{ mm}$

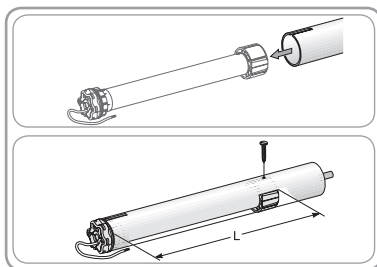


3.3. Assemblaggio motore - tubo

- 1) Inserire il motore all'interno del tubo.
Per i tubi di avvolgimento lisci, posizionare sulla corona la tacca effettuata in precedenza.
- 2) Fissare il tubo alla ruota di trascinamento utilizzando 4 viti autofilettanti con un diametro di 5 mm o 4 rivetti in acciaio con un diametro di 4,8 mm posizionati a $L - 15 \text{ mm} \pm 3 \text{ mm}$.



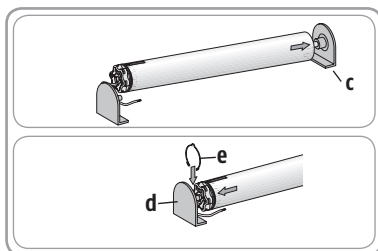
Attenzione: Le viti o i rivetti non devono essere fissati sul motore ma esclusivamente sulla ruota.



3.4. Montaggio dell'asse motorizzato sui supporti

Se necessario, avvitare l'interfaccia del supporto sulla testa del motore.

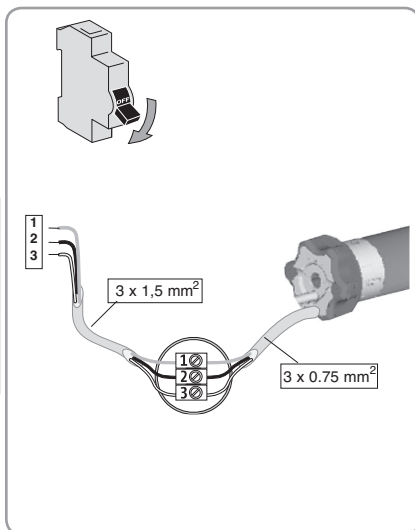
- 1) Montare l'asse motorizzato sul supporto calotta (c).
- 2) Montare l'asse motorizzato sul supporto motore (d).
Fissare la molla di fissaggio (e).



4. CABLAGGIO

- 1) Togliere l'alimentazione.
- 2) Collegare il motore osservando le informazioni riportate nella seguente tabella:

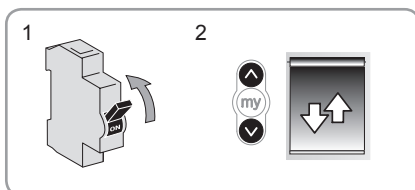
TENSIONE	Neutro	Fase	Terra
230V-50Hz	Blu	Marrone	Giallo/ Verde
220V-60Hz			
120V-60Hz	Bianco	Nero	Verde
100V-50/60Hz			



5. MESSA IN SERVIZIO

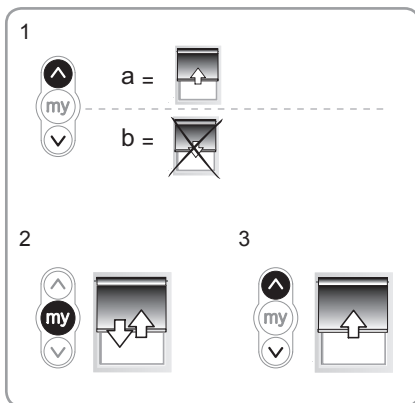
5.1. Programmazione del trasmettitore RTS

- 1) Attivare l'alimentazione.
- 2) Premere simultaneamente i pulsanti SALITA e DISCESA del trasmettitore RTS: la tenda si muove (breve movimento di salita e discesa) e il trasmettitore è preprogrammato nel motore



5.2. Controllo del senso di rotazione

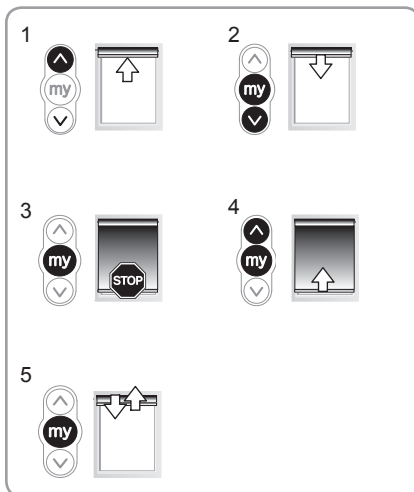
- 1) Premere il pulsante SALITA del trasmettitore RTS:
 - a) Se la tenda sale (a), il senso di rotazione è corretto: passare al paragrafo intitolato "Regolazione dei fincorsa".
 - b) Se la tenda scende (b), il senso di rotazione non è corretto: passare alla fase seguente.
- 2) Premere il pulsante MY del trasmettitore RTS finché la tenda si muove: il senso di rotazione è stato modificato.
- 3) Premere il pulsante SALITA del trasmettitore RTS per controllare il senso di rotazione.



5.3. Regolazione dei finecorsa

I finecorsa possono essere impostati in qualsiasi sequenza.

- 1) Premere e tenere premuto il pulsante SALITA per portare la tenda nella posizione alta desiderata. Se necessario, regolare la posizione alta, utilizzando i pulsanti SALITA e DISCESA.
- 2) Premere simultaneamente i pulsanti MY e DISCESA e rilasciarli quando la tenda comincia a muoversi. Il finecorsa alto è memorizzato.
- 3) Premere il pulsante MY quando la tenda raggiunge la posizione bassa desiderata.
- Se necessario, regolare la posizione bassa, utilizzando i pulsanti SALITA o DISCESA.
- 4) Premere simultaneamente i pulsanti MY e SALITA e rilasciarli quando la tenda comincia a muoversi. Il finecorsa basso è memorizzato. La tenda sale e si ferma al suo finecorsa alto.
- 5) Per confermare i finecorsa, premere e tenere premuto il pulsante MY, finché la tenda si muove. I finecorsa sono registrati.



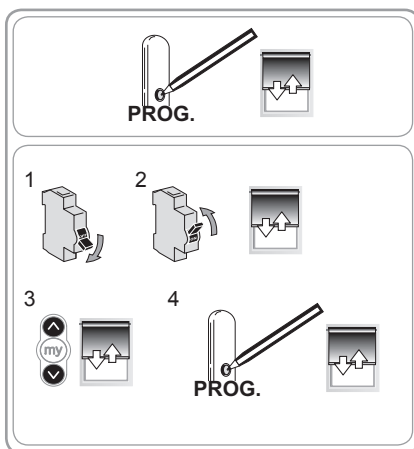
5.4. Registrazione del trasmettitore RTS

Dopo la registrazione dei finecorsa:

Premere brevemente il pulsante di programmazione situato sul retro del trasmettitore. La tenda si muove. Il trasmettitore è registrato.

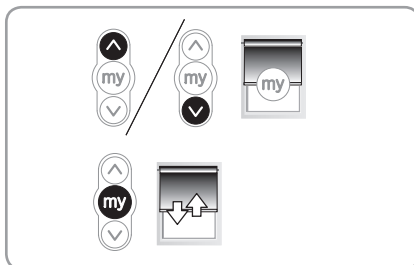
OPPURE

- 1) Disinserire l'alimentazione di rete.
- 2) Attivare l'alimentazione. La tenda si muove.
- 3) Premere simultaneamente i pulsanti SALITA e DISCESA del trasmettitore RTS. La tenda si muove.
- 4) Premere brevemente il pulsante di programmazione situato sul retro del trasmettitore. La tenda si muove. Il trasmettitore è registrato.



5.5. Posizione preferita: Posizione MY / Registrazione posizione MY

Per impostare la posizione MY, spostare la tenda nella posizione desiderata utilizzando i pulsanti SALITA e DISCESA, poi premere il pulsante MY finché la tenda si muove.

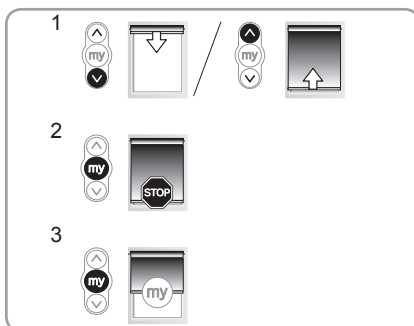


6. FUNZIONAMENTO

6.1. Funzionamento standard

Salita, Discesa, My

- 1) Per spostare la tenda da un finecorsa all'altro, premere brevemente il pulsante SALITA o DISCESA.
- 2) Per fermare la tenda, premere il pulsante MY.
- 3) Per spostare la tenda nella posizione MY, premere brevemente il pulsante MY.



6.2. Funzionamento con un sensore Somfy

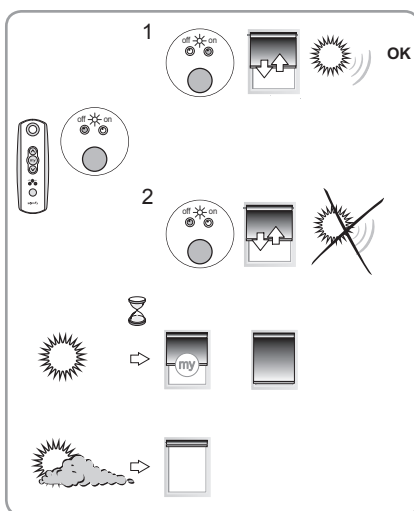
6.2.1. Funzionamento con un sensore solare Somfy

Per attivare questa funzione, è necessario un trasmettitore Telis Soliris. Come impostazione di fabbrica, la funzione Sole non è attiva.

- 1) Per attivare la funzione Sole, premere il pulsante SELECT sul trasmettitore Telis Soliris finché la tenda si muove.
- 2) Per disattivare la funzione Sole, premere il pulsante SELECT sul trasmettitore Telis Soliris finché la tenda si muove.

Quando l'intensità della luce del giorno supera la soglia impostata dal sensore Sunis RTS, un ordine viene inviato alla tenda dopo un intervallo di 2 minuti. La tenda si sposta nella posizione MY, o al suo finecorsa basso se non è stata memorizzata alcuna posizione MY.

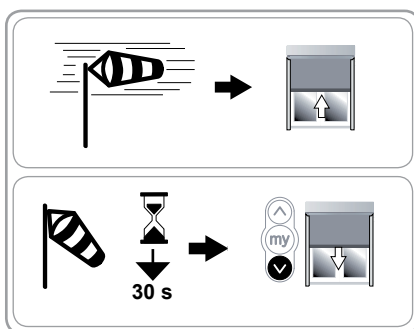
Quando l'intensità della luce del giorno scende al di sotto della soglia impostata dal sensore Sunis RTS, la tenda si sposta al suo finecorsa alto dopo un intervallo di 15-30 minuti.



6.2.2. Funzionamento con un sensore vento Somfy

Comportamento della tenda all'aumentare del vento. Quando il vento aumenta, la tenda comincia a muoversi verso l'alto fino a raggiungere il finecorsa alto. È impossibile impedire la chiusura della tenda, o abbassarla mentre il vento soffia.

Comportamento della tenda al calare del vento. Quando il vento cala, dopo 30 secondi può essere inviato un ordine manuale di discesa attraverso il telecomando RTS. Tuttavia, tutti i sistemi automatici resteranno bloccati per 11 minuti.



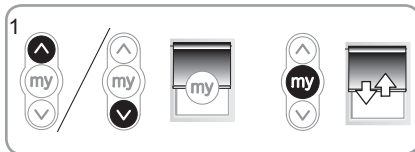
- ⓘ Sugeriamo di non accoppiare un sensore vento al motore quando quest'ultimo è usato per motorizzare delle coperture di finestre interne. Il motore reagirà in modo prioritario agli ordini del sensore vento, con un funzionamento non adatto alle coperture di finestre interne.

7. REGOLAZIONE AGGIUNTIVA

7.1. Posizione preferita: Posizione MY

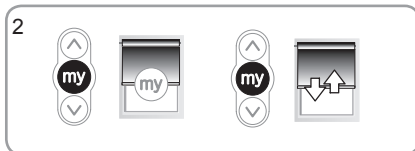
7.1.1. Modifica della posizione MY

Per modificare la posizione MY, portare la tenda nella nuova posizione desiderata MY utilizzando i pulsanti SALITA e DISCESA e premere il pulsante MY finché la tenda si muove.



7.1.2. Eliminazione della posizione MY

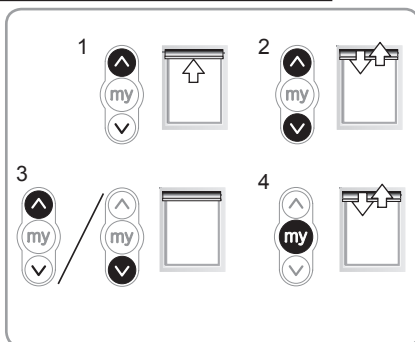
Per cancellare la posizione MY, premere il pulsante MY per spostare la tenda in questa posizione e premerlo fino a quando la tenda si muove.



7.2. Nuova regolazione dei finecorsa

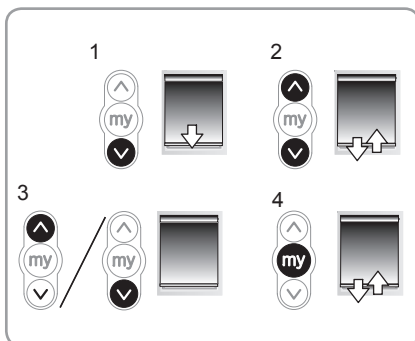
Nuova regolazione del finecorsa alto

- 1) Premere il pulsante SALITA per spostare la tenda al finecorsa che necessita di una nuova regolazione.
- 2) Premere e tenere premuti i pulsanti SALITA e DISCESA simultaneamente finché la tenda si muove.
- 3) Premere e tenere premuto il pulsante SALITA o DISCESA per spostare la tenda nella nuova posizione desiderata.
- 4) Per confermare il nuovo finecorsa, premere e tenere premuto il pulsante MY finché la tenda si muove.



Nuova regolazione del finecorsa basso

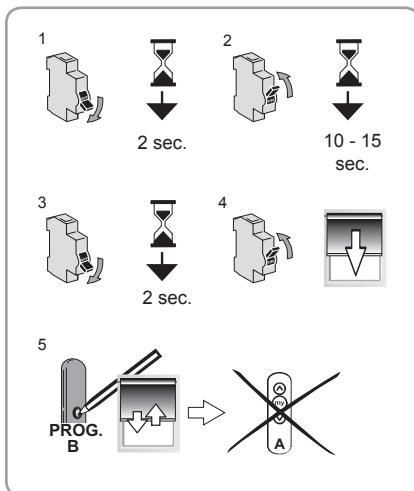
- 1) Premere il pulsante DISCESA per spostare la tenda al finecorsa che necessita di una nuova regolazione.
- 2) Premere e tenere premuti i pulsanti SALITA e DISCESA simultaneamente finché la tenda si muove.
- 3) Premere e tenere premuto il pulsante SALITA o DISCESA per spostare la tenda nella nuova posizione desiderata.
- 4) Per confermare il nuovo finecorsa, premere e tenere premuto il pulsante MY finché la tenda si muove.



7.4. Sostituzione di un telecomando perso

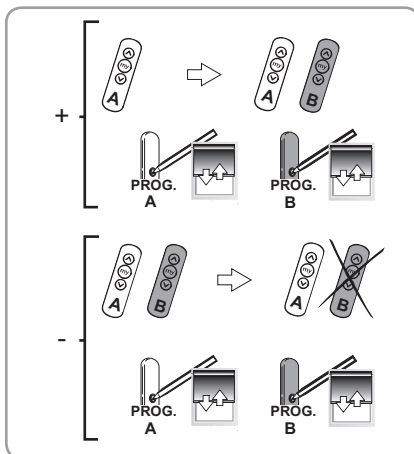
- ❗ Questo reset elimina tutti i trasmettitori programmati, mentre i finecorsa, la posizione intermedia e i sensori vengono conservati.
- ❗ Disinserire la corrente solo per il motore da resettare!

- 1) Disattivare l'alimentazione per 2 secondi.
- 2) Alimentare nuovamente il motore per 10 - 15 secondi.
- 3) Disattivare l'alimentazione per 2 secondi.
- 4) Riattivare l'alimentazione: la tenda si muove per 5 secondi (se la posizione della tenda è un finecorsa, il comportamento della tenda sarà un breve movimento Sù e Giù).
- 5) Premere il pulsante PROG (B) del trasmettitore RTS finché la tenda si muove: tutti i trasmettitori RTS sono cancellati e il nuovo trasmettitore RTS è programmato nel motore.



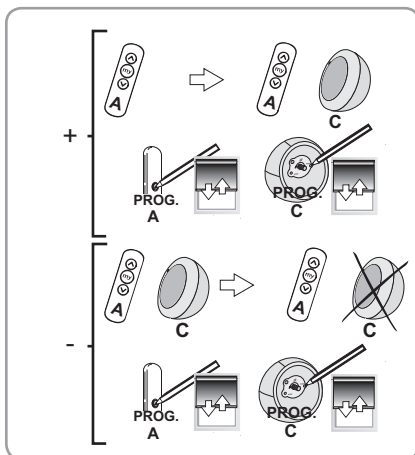
7.5. Aggiunta/Eliminazione di un trasmettitore RTS

Trovare un trasmettitore RTS programmato nel motore. Premere e tenere premuto il pulsante PROG (A) del trasmettitore RTS programmato finché la tenda si muove: il motore è in modalità programmazione. Premere brevemente il pulsante PROG (B) del trasmettitore RTS da aggiungere o eliminare: la tenda si muove e il trasmettitore RTS è programmato o eliminato dal motore.



7.6. Aggiunta/Eliminazione dei sensori RTS

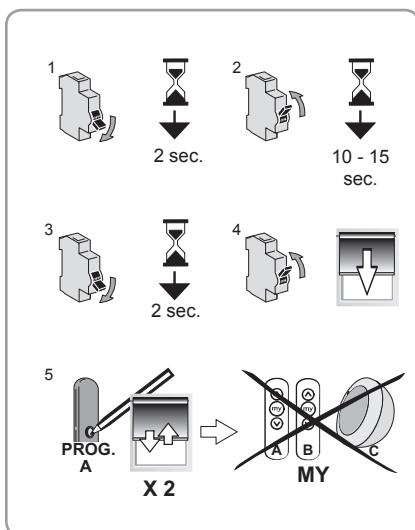
Tramite un trasmettitore RTS programmato nel motore. Premere e tenere premuto il pulsante PROG (A) del trasmettitore RTS programmato finché la tenda si muove: il motore è in modalità programmazione. Premere brevemente il pulsante PROG (C) del sensore RTS da aggiungere o eliminare: la tenda si muove e il sensore RTS è programmato o eliminato dal motore.



7.7. Cancellazione della memoria del motore

- ❶ Questo reset elimina tutti i trasmettitori RTS, i sensori RTS, i finecorsa e la posizione intermedia programmati.
- ❶ Disinserire la corrente solo per il motore da resettare!
- ❶ Prima di disattivare l'alimentazione, spostare la tenda in una posizione che non sia di finecorsa.

- 1) Disattivare l'alimentazione per 2 secondi.
- 2) Alimentare nuovamente il motore per 10 - 15 secondi.
- 3) Disattivare l'alimentazione per 2 secondi.
- 4) Riattivare l'alimentazione: la tenda si muove per 5 secondi (se la posizione della tenda è un finecorsa, il comportamento della tenda sarà un breve movimento di salita e discesa).
- 5) Premere il pulsante PROG (A) del trasmettitore RTS finché la tenda si muove due volte: tutti i trasmettitori RTS, i sensori RTS, i finecorsa e la posizione intermedia saranno eliminati.



8. RISOLUZIONE DEI PROBLEMI

7.1. Domande relative al Sonesse® 50 RTS?

Il motore non funziona:

Controllare:

- Il cablaggio del motore.
- Le specifiche di alimentazione.
- La compatibilità dell'unità di comando.
- Intervento della protezione termica (attendere il raffreddamento del motore).

L'applicazione si ferma troppo presto:

Controllare:

- Il funzionamento dei finecorsa durante la rotazione del motore.
- Che la corona sia fissata correttamente al tubo.
- Che i finecorsa del motore siano regolati correttamente.
- Che la tenda rientri nel limite di peso raccomandato.

L'applicazione è rumorosa:

Verificare che:

- Che la ruota e la corona siano adatte al tubo utilizzato.
- Il gioco meccanico tra motore, accessori, tubo ed estremità del tubo sia ridotto al minimo.
- Che la ruota sia fissata correttamente al tubo.
- Che l'apparecchiatura non sia ostacolata tra i supporti.
- La lunghezza della tacca sia adatta al gancio del motore o alla corona utilizzata.
- Residui, viti o altri materiali non siano presenti nel tubo.
- Le specifiche di alimentazione.
- Che la temperatura ambiente sia conforme alla temperatura di utilizzo.

9. DATI TECNICI

Alimentazione di rete	230V-50Hz	120V-60Hz	220V-60Hz	100V-50Hz/60Hz
Frequenza radio	433,42 MHz	433,42 MHz	447,7 MHz	426 MHz
Temperatura di utilizzo	da - 20 °C a + 70 °C			
Grado di protezione:	IP 44			
Numero massimo di comandi associati	12			
Numero massimo di sensori associati	3			

ÍNDICE

1. Introducción	33	6. Funcionamiento	38
2. Seguridad	34	6.1. Funcionamiento estándar	38
2.1. Seguridad y responsabilidad	34	6.2. Funcionamiento con un sensor Somfy o función automática	38
2.2. Normas de seguridad específicas	34	7. Ajuste adicional	39
3. Instalación	35	7.1. Posición preferida: Posición preferida	39
3.1. Preparación del motor	35	7.2. Reajuste del final de carrera	39
3.2. Preparación del tubo	35	7.3. Sustitución de un emisor perdido	40
3.3. Instalación del conjunto motor-tubo	35	7.4. Añadir o eliminar emisor RTS	40
3.4. Montaje del tubo motorizado en los soportes	35	7.5. Añadir o eliminar sensores RTS	41
4. Cableado	36	7.6. Borrado de la memoria del motor	41
5. Puesta en marcha	36	8. Solución de problemas	42
5.1. Programación del emisor RTS	36	8.1. ¿Pregunta sobre el Sonesse® 50 RTS?42	
5.2. Comprobación del sentido de giro	36	9. Datos técnicos	42
5.3. Ajuste de los finales de carrera	37		
5.4. Grabación del emisor RTS	37		
5.5. Posición preferida: Posición preferida/ Grabación de la posición preferida.	37		

1. INTRODUCCIÓN

La gama de motores Sonesse® 50 resulta adecuada para motorizar todo tipo de aplicaciones tubulares: cortinas enrollables, estores plegables, pantallas de proyección, etc.
El Sonesse® 50 se ha diseñado para garantizar un funcionamiento silencioso.

2. SEGURIDAD

2.1. Seguridad y responsabilidad

- Este producto Somfy debe ser instalado por un profesional de la motorización y de la automatización de la vivienda, para quien se han elaborado estas instrucciones.
- Antes de su uso, compruebe la compatibilidad de este producto con los equipos y accesorios asociados.
- La presente guía describe la instalación, la puesta en marcha y la utilización de este producto.
- El instalador debe cumplir con las normativas vigentes en el país en el que el producto va a instalarse, e informar a sus clientes de las condiciones de utilización y mantenimiento de los productos.
- Cualquier uso que quede fuera del ámbito de aplicación definido por Somfy queda fuera del ámbito de la garantía. Supondrá, al igual que cualquier otro incumplimiento de las instrucciones que figuran en esta guía, la anulación de la responsabilidad y la garantía por parte de Somfy.

La presente guía puede someterse a modificaciones técnicas.

2.2. Normas de seguridad específicas

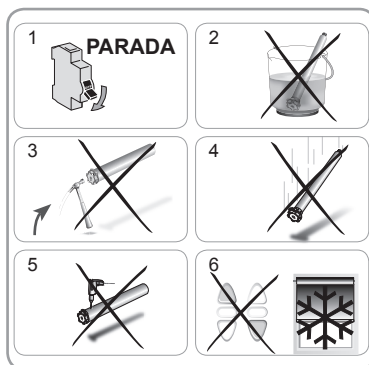


Además de las normas de seguridad que se describen en esta guía, deben seguirse las instrucciones detalladas en el documento que se adjunta, titulado "Normas de seguridad que se deben respetar y conservar".

- 1) Corte la alimentación eléctrica de la cortina antes de realizar cualquier intervención de mantenimiento cerca de la misma.

Para no estropear el producto:

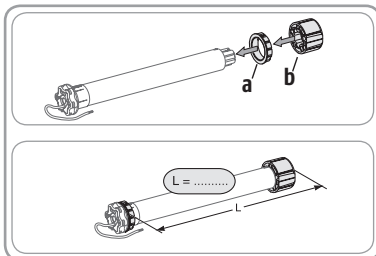
- 2) No sumergir.
- 3) Evite los golpes.
- 4) Evite las caídas.
- 5) No perforar.
- 6) Evite realizar maniobras en caso de formación de hielo en la cortina.



3. INSTALACIÓN

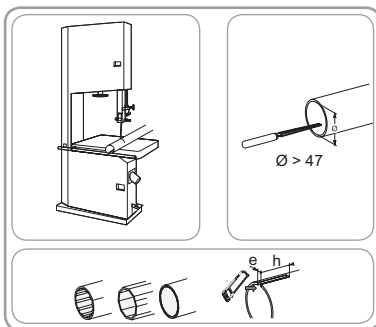
3.1. Preparación del motor

- 1) Introduzca la corona (a) y la rueda motriz (b) en el motor.
- 2) Mida la longitud (L) entre el extremo de la rueda motriz y la parte delantera.




3.2. Preparación del tubo

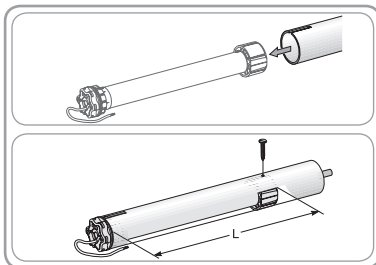
- 1) Corte el tubo a la longitud deseada.
- 2) Elimine las rebabas y fragmentos del mismo.
- 3) En tubos lisos, realice una muesca según las dimensiones indicadas:
 $e = 4 \text{ mm}/0,16 \text{ pulg.}$ $h = 28 \text{ mm}/1,1 \text{ pulg.}$



3.3. Instalación del conjunto motor-tubo

- 1) Introduzca el motor en el interior del tubo.
Para los tubos de enrollado lisos, coloque la ranura practicada en la corona.
- 2) Fije el tubo a la rueda motriz con 4 tornillos Parker de 5 mm de diámetro o 4 remaches Pop de acero de 4,8 mm de diámetro situados en $L - 15 \text{ mm} \pm 3 \text{ mm}$.

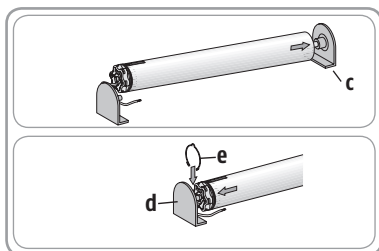
 Advertencia: los tornillos o los remaches Pop no deben fijarse al motor sino únicamente a la rueda.



3.4. Montaje del tubo motorizado en los soportes

Si es necesario, atornille la interfaz del soporte al cabezal del motor.

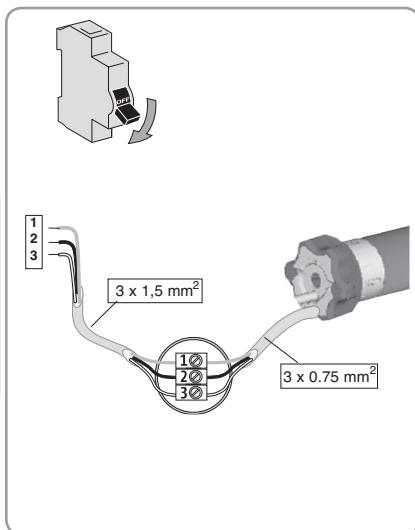
- 1) Monte el tubo motorizado en el soporte final (c).
- 2) Monte el tubo motorizado en el soporte motor (d). Coloque la anilla de tope (E) en su lugar.



4. CABLEADO

- 1) Corte la alimentación eléctrica.
- 2) Conecte el motor según la información de la siguiente tabla:

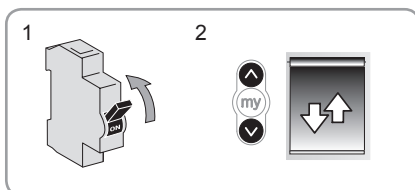
GAMA	Neutro	Fase	Tierra
230 V-50 Hz	Azul	Marrón	Amarillo/ Verde
220 V-60 Hz			
120 V-60 Hz	Blanco	Negro	Verde
100 V-50/60 Hz			



5. PUESTA EN MARCHA

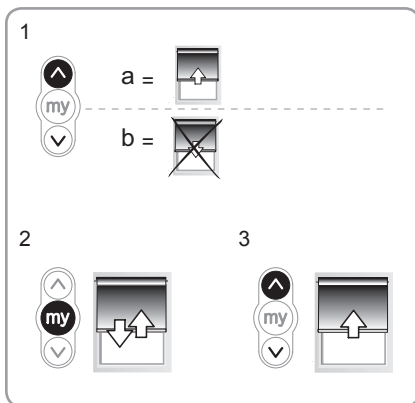
5.1. Programación del emisor RTS

- 1) Conecte la alimentación eléctrica.
- 2) Pulse a la vez los botones UP (subida) y DOWN (bajada) del emisor RTS: la cortina realizará un ligero movimiento de "clack-clack" (se desplazará hacia arriba y hacia abajo brevemente) y el emisor se preprogramará en el motor.



5.2. Comprobación del sentido de giro

- 1) Pulse el botón UP (subida) del emisor RTS:
 - a) Si la cortina sube (a), el sentido de giro es correcto: pase a la sección titulada "Ajuste de los finales de carrera".
 - b) Si la cortina baja (b), el sentido de giro es incorrecto: continúe con el paso siguiente.
- 2) Pulse el botón MY del emisor RTS hasta que la cortina realice un ligero movimiento de "clack-clack": el sentido de giro queda modificado.
- 3) Pulse el botón UP (subida) del emisor RTS para comprobar el sentido de giro.



5.3. Ajuste de los finales de carrera

Los límites se pueden ajustar en cualquier secuencia.

1) Mantenga pulsado el botón UP (subida) para desplazar la cortina hasta la posición superior deseada. Si es necesario, ajuste la posición superior utilizando los botones UP (subida) y DOWN (bajada).

2) Pulse simultáneamente los botones MY y de bajada y suéltelos al mismo tiempo cuando la cortina comience a moverse. Se memoriza el límite superior.

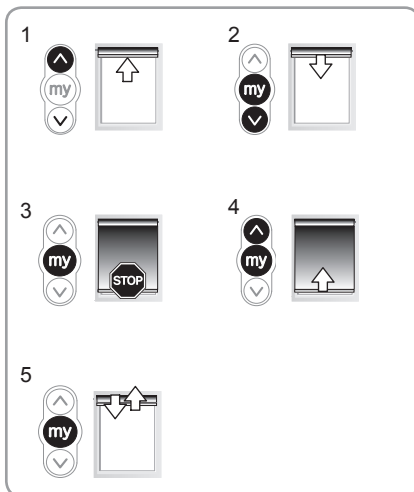
3) Pulse el botón MY cuando alcance la posición inferior deseada.

Si es necesario, ajuste la posición inferior utilizando los botones UP (subida) y DOWN (bajada).

4) Pulse simultáneamente los botones MY y UP (subida) y suéltelos al mismo tiempo cuando la cortina comience a moverse.

Se memoriza el límite inferior. la cortina se desplaza hacia arriba y se detiene en su límite superior.

5) Para confirmar los finales de carrera, mantenga pulsado el botón MY hasta que la cortina realice un ligero movimiento de "clack-clack". Se grabarán los finales de carrera.



5.4. Grabación del emisor RTS

Después de grabar los finales de carrera:

Pulse brevemente el botón de programación de la parte trasera del emisor. la cortina realiza un ligero movimiento de "clack-clack".

El emisor se ha grabado.

○

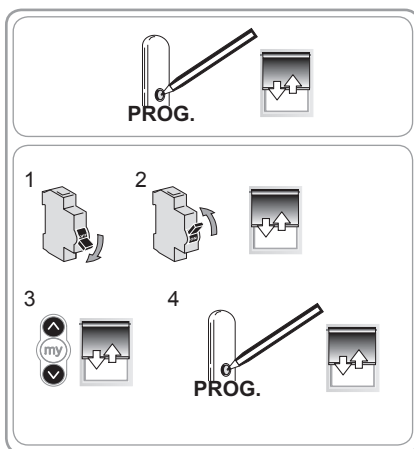
1) Corte la alimentación eléctrica.

2) Conecte la alimentación eléctrica. la cortina realiza un ligero movimiento de "clack-clack".

3) Pulse a la vez los botones de subida (UP) y bajada (DOWN) del emisor RTS. la cortina realiza un ligero movimiento de "clack-clack".

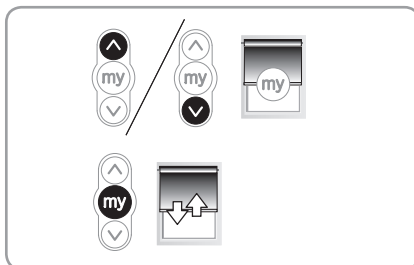
4) Pulse brevemente el botón de programación de la parte trasera del emisor. la cortina realiza un ligero movimiento de "clack-clack".

El emisor se ha grabado.



5.5. Posición preferida: Posición preferida/Grabación de la posición ferida

Para configurar la posición preferida, desplace la cortina hasta la posición deseada con el botón UP (subida) o DOWN (bajada), y a continuación, pulse el botón MY hasta que la cortina realice un ligero movimiento de "clack-clack".

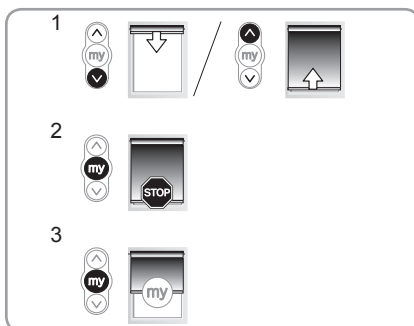


6. FUNCIONAMIENTO

6.1. Funcionamiento estándar

UP (subida), DOWN (bajada) y My

- 1) Para mover la cortina de un límite a otro, pulse brevemente el botón UP (subida) o DOWN (bajada).
- 2) Para detener la cortina, pulse el botón MY.
- 3) Para mover la cortina a la posición preferida, pulse brevemente el botón MY.



6.2. Funcionamiento con un sensor Somfy

6.2.1. Funcionamiento con un sensor solar Somfy

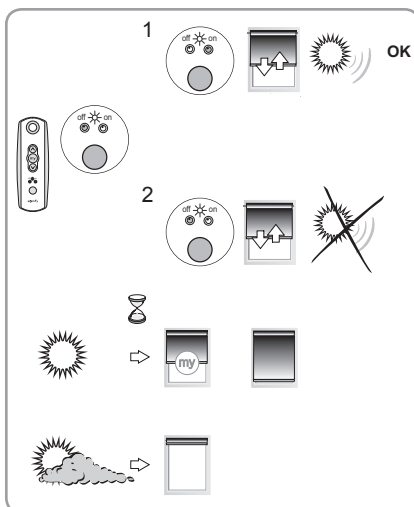
Para activar esta función necesita un emisor Telis Soliris. Por defecto, la función Sol no se encuentra activada.

- 1) Para activar la función Sol, pulse el botón SELECT del emisor Telis Soliris hasta que la cortina realice un ligero movimiento de "clack-clack".
- 2) Para desactivar la función Sol, pulse el botón SELECT del emisor Telis Soliris hasta que la cortina realice un ligero movimiento de "clack-clack".

Cuando la intensidad de la luz diurna supera el umbral fijado por el sensor Sunis RTS, transcurridos 2 minutos se envía una orden a la cortina.

La cortina se desplazará hasta la posición preferida o hasta su límite inferior si no se ha memorizado ninguna posición preferida.

Cuando la intensidad de la luz diurna cae por debajo del umbral establecido por el sensor Sunis RTS, la cortina se desplaza hasta su límite superior tras un intervalo de 15-30 minutos.



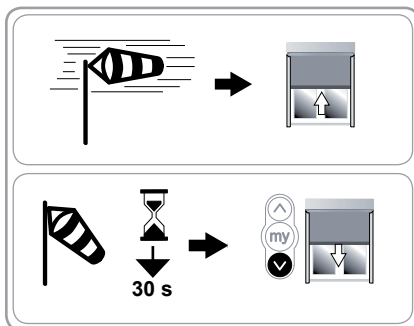
6.2.2. Funcionamiento con un sensor de viento Somfy

Comportamiento de la cortina ante la aparición de viento.

Cuando se produzca viento, la cortina comenzará a desplazarse para alcanzar el final de carrera superior. Es imposible impedir que la cortina se cierre o hacer que baje mientras siga soplando el viento.

Comportamiento de la cortina ante el cese de viento.

Una vez que desaparezca el viento, el punto de mando RTS podrá emitir una orden manual de descenso al cabo de 30 segundos. No obstante, todos los automatismos quedan bloqueados durante 11 min.



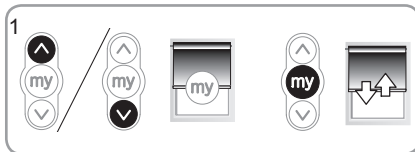
- i** Se recomienda no asociar un sensor de viento con el motor cuando se utilice para motorizar aplicaciones interiores de ventanas. El motor reaccionará de forma prioritaria a las órdenes del sensor de viento, funcionamiento no adaptado a las aplicaciones interiores de ventanas.

7. AJUSTE ADICIONAL

7.1. Posición preferida: Posición preferida

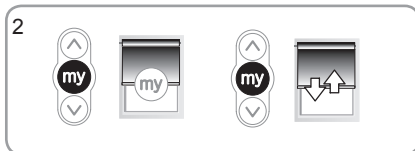
7.1.1. Cambio de la posición preferida

Para cambiar la posición preferida, desplace la cortina a la nueva posición deseada con los botones UP (subida) y DOWN (bajada) y, a continuación, pulse el botón MY hasta que la cortina realice un ligero movimiento de "clack-clack".



7.1.2. Borrado de la posición preferida

Para borrar la posición preferida, pulse el botón MY para desplazar la cortina hasta esa posición y vuélvalo a pulsar hasta que la cortina realice un ligero movimiento de "clack-clack".



7.2. Reajuste del final de carrera

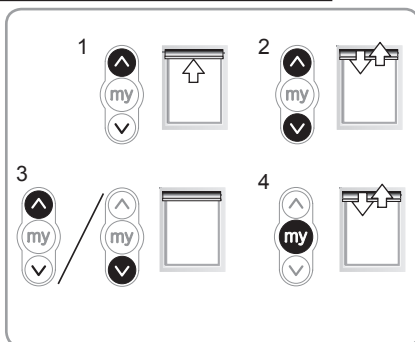
Reajuste del final de carrera superior

1) Pulse el botón UP (subida) para desplazar la cortina hasta el límite que se debe reajustar.

2) Pulse y mantenga pulsados simultáneamente los botones UP (subida) y DOWN (bajada) hasta que la cortina realice un ligero movimiento de "clack-clack".

3) Pulse y mantenga pulsado el botón UP (subida) o DOWN (bajada) para mover la cortina hasta la nueva posición deseada.

4) Para confirmar el nuevo límite, pulse y mantenga pulsado el botón MY hasta que la cortina realice un ligero movimiento de "clack-clack".



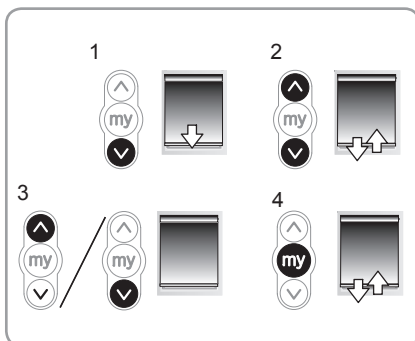
Reajuste del final de carrera inferior

1) Pulse el botón de bajada para desplazar la cortina hasta el límite que se debe reajustar.

2) Pulse y mantenga pulsados simultáneamente los botones UP (subida) y DOWN (bajada) hasta que la cortina realice un ligero movimiento de "clack-clack".

3) Pulse y mantenga pulsado el botón UP (subida) o DOWN (bajada) para mover la cortina hasta la nueva posición deseada.

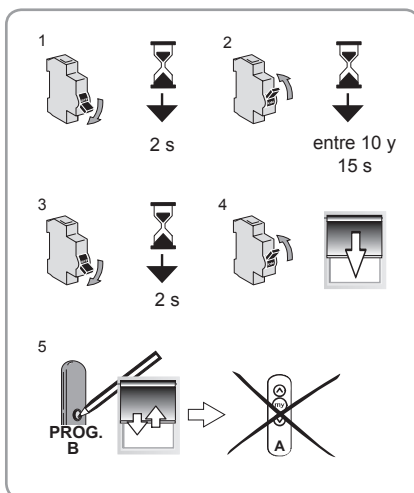
4) Para confirmar el nuevo límite, pulse y mantenga pulsado el botón MY hasta que la cortina realice un ligero movimiento de "clack-clack".



7.4. Sustitución de un emisor perdido

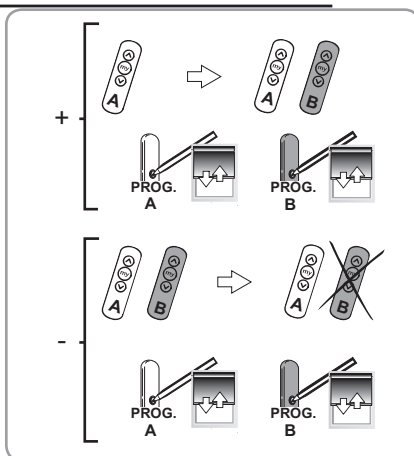
- i** Esta puesta a cero suprime todos los emisores programados, sin embargo, los finales de carrera, la posición intermedia y los sensores quedan registrados.
- i** tan solo debe realizarse el doble corte de corriente en el motor que hay que poner a cero (Reset).

- 1) Desconecte la alimentación eléctrica durante 2 segundos.
- 2) Vuelva a conectar la alimentación eléctrica entre 10 y 15 segundos.
- 3) Desconecte la alimentación eléctrica durante 2 segundos.
- 4) Conecte nuevamente la alimentación eléctrica: la cortina se mueve durante 5 segundos (si la posición de la cortina es un final de carrera, la cortina realizará un ligero movimiento de "clack-clack").
- 5) Pulse el botón PROG (B) del emisor RTS hasta que la cortina realice un ligero movimiento de "clack-clack": todos los emisores RTS quedan borrados y el nuevo emisor RTS se programa en el motor.



7.5. Añadir o eliminar un emisor RTS

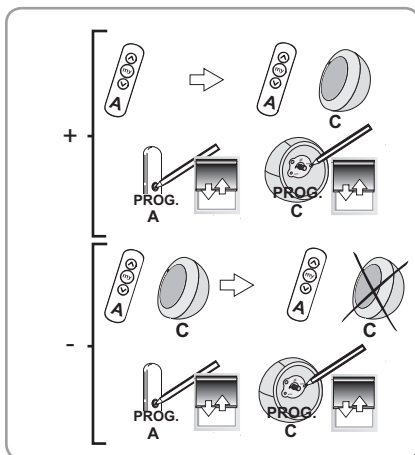
Busque un emisor RTS programado en el motor. Mantenga pulsado el botón PROG (A) del emisor RTS programado hasta que la cortina realice un ligero movimiento de "clack-clack": el motor se encuentra en modo de programación. Pulse brevemente el botón PROG (B) del emisor RTS para añadir o suprimir este emisor: la cortina realizará un ligero movimiento de "clack-clack". y el emisor RTS se programará o eliminará a partir del motor.



7.6. Añadir o eliminar sensores RTS

Busque un emisor RTS programado en el motor. Mantenga pulsado el botón PROG (A) del emisor RTS programado hasta que la cortina realice un ligero movimiento de "clack-clack": el motor se encuentra en modo de programación.

Pulse brevemente la tecla de programación PROG (C) del sensor RTS para añadir o suprimir este sensor: la cortina realizará un ligero movimiento de "clack-clack".y el sensor RTS se programará o eliminará a partir del motor.



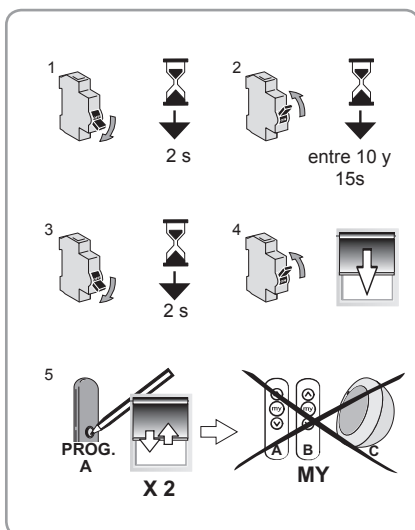
7.7. Borrado de la memoria del motor

❶ Esta puesta a cero suprime todos los emisores RTS, sensores RTS, finales de carrera y la posición intermedia programados.

❷ tan solo debe realizarse el doble corte de corriente en el motor que hay que poner a cero (Reset).

❸ Antes de cortar la alimentación eléctrica, mueva la cortina hasta la posición intermedia.

- 1) Desconecte la alimentación eléctrica durante 2 segundos.
- 2) Vuelva a conectar la alimentación eléctrica entre 10 y 15 segundos.
- 3) Desconecte la alimentación eléctrica durante 2 segundos.
- 4) Conecte nuevamente la alimentación eléctrica: la cortina se mueve durante 5 segundos (si la posición de la cortina es un final de carrera, la cortina realizará un ligero movimiento de "clack-clack").
- 5) Pulse el botón PROG (A) del emisor RTS hasta que la cortina realice un ligero movimiento de "clack-clack": se borrarán todos los emisores RTS, sensores RTS, finales de carrera y la posición intermedia.



8. SOLUCIÓN DE PROBLEMAS

7.1. Preguntas sobre el Sonesse® 50 RTS?

El motor no funciona.

Compruebe:

- El cableado del motor.
- Las especificaciones del suministro eléctrico.
- La compatibilidad del control.
- El calor generado (espere a que el motor se enfríe).

El equipo se detiene demasiado pronto:

Compruebe que:

- Los finales de carrera funcionen durante el giro del motor.
- La corona esté correctamente ajustada en el tubo.
- Los finales de carrera del motor estén ajustados adecuadamente.
- La cortina se encuentre dentro de los límites de peso recomendados.

El equipo resulta ruidoso:

Compruebe que:

- La rueda y la corona se adapten correctamente al tubo utilizado.
- El juego mecánico entre el motor, los accesorios, el tubo y el extremo del mismo sea mínimo.
- La rueda esté correctamente fijada al tubo.
- El equipo no está encajado entre los soportes.
- La longitud de la ranura se adapte a la corona del motor o a la corona usada.
- No haya fragmentos, tornillos u otro tipo de restos en el tubo.
- Las especificaciones del suministro eléctrico.
- La temperatura del entorno concuerda con la temperatura de funcionamiento.

9. DATOS TÉCNICOS

Alimentación eléctrica	230 V-50 Hz	120 V-60 Hz	220 V-60 Hz	100 V-50 Hz/60 Hz
Radiofrecuencia	433,42 MHz	433,42 MHz	447,7 MHz	426 MHz
Temperatura de uso	-20 °C a +70 °C			
Índice de protección	IP 44			
Número máximo de controles asociados	12			
Número máximo de sensores asociados	3			

Somfy
50 Avenue du Nouveau Monde
BP 152 - 74307 Cluses Cedex
France
T +33 (0)4 50 96 70 00
F +33 (0)4 50 96 71 89

www.somfy.com

Somfy Worldwide

Argentina:
Somfy Argentina
Tel: +55 11 (0) 4737-3700

Australia:
Somfy PTY LTD
Tel: +61 (2) 8845 7200

Austria:
Somfy GesmbH
Tel: +43 (0) 662 / 62 53
08 - 0

Belgium:
Somfy Belux
Tel: +32 (0) 2 712 07 70

Brasil:
Somfy Brasil Ltda
Tel: +55 11 3695 3585

Canada:
Somfy ULC
Tel: +1 (0) 905 564 6446

China:
Somfy China Co. Ltd
Tel: +8621 (0) 6280 9660

Croatia :
Somfy Predstavništvo
Tel: +385 (0) 51 502 640

Cyprus :
Somfy Middle East
Tel: +357(0) 25 34 55 40

Czech Republic:
Somfy, spol. s.r.o.
Tel: (+420) 296 372 486-7

Denmark:
Somfy Nordic Danmark
Tel: +45 65 32 57 93

Export:
Somfy Export
Tel: + 33 (0)4 50 96 70 76
Tel: + 33 (0)4 50 96 75 53

Finland:
Somfy Nordic AB Finland
Tel: +358 (0)9 57 130 230
Fax: +358 (0)9 57 130 231

France :
Somfy France
Tel. : +33 (0) 820 374 374

Germany:
Somfy GmbH
Tel: +49 (0) 7472 930 0

Greece:
SOMFY HELLAS S.A.
Tel: +30 210 6146768

Hong Kong:
Somfy Co. Ltd
Tel: +852 (0) 2523 6339

Hungary :
Somfy Kft
Tel: +36 1814 5120

India:
Somfy India PVT Ltd
Tel: +(91) 11 4165 9176

Indonesia:
Somfy Jakarta
Tel: +(62) 21 719 3620

Iran:
Somfy Iran
Tel: +98-217-7951036

Italy:
Somfy Italia s.r.l
Tel: +39-024847181

Japan:
SOMFY KK
Tel: +81 (0)45 481 6800

Jordan:
Somfy Jordan
Tel: +962-6-5821615

Kingdom of Saudi Arabia:
Somfy Saoudi
Riyadh :
Tel: +966 1 47 23 020
Tel: +966 1 47 23 030
Jeddah :
Tel: +966 2 69 83 353

Kuwait:
Somfy Kuwait
Tel: +965 4348906

Lebanon:
Somfy Lebanon
Tel: +961 (0) 1 391 224

Malaysia:
Somfy Malaysia
Tel: +60 (0) 3 228 74743

Mexico:
Somfy Mexico SA de CV
Tel: 52 (55) 4777 7770

Morocco:
Somfy Maroc
Tel: +212-22443500

Netherlands:
Somfy BV
Tel: +31 (0) 23 55 44 900

Norway:
Somfy Nordic Norge
Tel: +47 41 57 66 39

Poland:
Somfy SP Z.O.O.
Tel: +48 (22) 50 95 300

Portugal:
Somfy Portugal
Tel. +351 229 396 840

Romania:
Somfy SRL
Tel.: +40 - (0)368 - 444 081

Russia:
Somfy LLC.
Tel: +7 495 781 47 72

Serbia:
SOMFY Predstavništvo
Tel: 00381 (0)25 841 510

Singapore:
Somfy PTE Ltd
Tel: +65 (0) 6383 3855

Slovak republic:
Somfy, spol. s r.o.
Tel: +421 337 718 638
Tel: +421 905 455 259

South Korea:
Somfy JOO
Tel: +82 (0) 2594 4331

Spain:
Somfy Espana SA
Tel: +34 (0) 934 800 900

Sweden:
Somfy Nordic AB
Tel: +46 (0)40 16 59 00

Switzerland: Somfy A.G. -
Tel: +41 (0) 44 838 40 30

Syria: Somfy Syria
Tel: +963-9-55580700

Taiwan:
Somfy Development and
Taiwan Branch
Tel: +886 (0) 2 8509 8934

Thailand:
Bangkok Regional Office
Tel: +66 (0) 2714 3170

Tunisia:
Somfy Tunisia
Tel: +216-98303603

Turkey:
Somfy TurkeyMah.,
Tel: +90 (0) 216 651
30 15

United Arab Emirates:
Somfy Gulf Jebel Ali Free
Zone
Tel: +971 (0) 4 88 32 808

United Kingdom:
Somfy Limited
Tel: +44 (0) 113 391 3030

United States:
Somfy Systems
Tel: +1 (0) 609 395 1300

Somfy SAS, capital 20.000.000 Euros, RCS Annecy 303.970.230 - 12/2013