

## Telis 16 RTS



PL - INSTRUKCJE INSTALACJI  
HU - BESZERELÉSI ÚTMUTATÓ  
CS - NÁVOD K POUŽITÍ  
RO - GHID DE INSTALARE

Ref. 5065931B



### PL

#### 1. Wstęp

Pilot Telis 16 RTS umożliwia sterowanie do 16 urządzeń lub grup urządzeń obsługiwanych przy wykorzystaniu technologii radiowej RTS (Radio Technology Somfy).

#### 2. Bezpieczeństwo

##### 2.1. Bezpieczeństwo i odpowiedzialność

Przed przystąpieniem do instalowania i użytkowania tego produktu prosimy zapoznać się z niniejszą instrukcją.

Ten produkt firmy Somfy powinien zostać zainstalowany przez wyspecjalizowanego instalatora zajmującego się montażem urządzeń automatyki domowej. Niniejsza instrukcja przeznaczona jest dla takich instalatorów.

Ponadto instalator musi przestrzegać norm i przepisów obowiązujących w kraju, w którym jest instalowany produkt. Instalator powinien też poinformować klientów o warunkach eksploatacji i konserwacji produktu.

Zastosowanie produktu niezgodnie z przeznaczeniem określonym przez firmę Somfy jest zabronione. Może to spowodować unieważnienie gwarancji i zwolnić firmę Somfy z wszelkiej odpowiedzialności gwarancyjnej, podobnie jak nieprzestrzeganie zaleceń przedstawionych w niniejszej instrukcji.

Przed rozpoczęciem instalacji należy sprawdzić, czy produkt jest zgodny z odpowiednim sprzętem i użytym wyposażeniem.

##### 2.2. Środki ostrożności

← Rysunek A

Nie wolno rozlewać wody na produkt ani go w niej zanurzać.

Do czyszczenia produktu nie należy używać środków ściernych ani rozpuszczalników.

#### 3. Zawartość

Lp.	Opis	
1	Telis 16 RTS	1
1	Uchwyt ścienny	2
1	Zestaw wkrętów	3
2	Baterie typu AAA (LR3)	4

#### 4. Szczegółowy opis pilota Telis 16 RTS

← Rysunek B

- Numer wybranego kanału (1...16)
- Piktogram wybranego kanału
- Symbol niskiego poziomu naładowania baterii
- Aktywny tryb ustawień Set
- Nazwa wybranego kanału (7 znaków literowych i 1 cyfra)
- Przycisk wyboru
- Przyciski nawigacji
- Przycisk ☺ (podnoszenie, włączanie, otwieranie, pozycja i zwiększanie natężenia oświetlenia lub ogrzewania)
- Przycisk ☹ (zatrzymanie, przejście do pozycji komfortowej [my])
- Przycisk ☺ (opuszczanie, wyłączanie, zamykanie, pozycja i zmniejszanie natężenia oświetlenia lub ogrzewania)
- Przycisk PROG
- Pokrywa komory na baterie

#### 5. Uruchomienie

⚠ Zalecamy, aby przed użyciem pilota Telis 16 RTS każdy silnik został wcześniej zaprogramowany przy wykorzystaniu indywidualnego punktu sterowania typu Telis 1 RTS oraz aby zostały ustawione położenia krańcowe każdego silnika. Jednakże pilot Telis 16 RTS może być użyty do operacji uruchomienia silnika, tak jak każdy pilot RTS (regulacja położenia krańcowego...).

Ta instrukcja opisuje uruchomienie przy wykorzystaniu tylko indywidualnego nadajnika RTS np. Telis 1 RTS. W celu uruchomienia z innego nadajnika RTS należy zapoznać się z odpowiednią instrukcją.

#### 5.1. Instalacja baterii

← Rysunek C

- Zdjąć pokrywę komory na baterie z tyłu pilota Telis 16 RTS.
- Włożyć 2 baterie typu AAA (LR3) zgodnie z oznaczeniami biegunów.
- Założyć pokrywę komory na baterie z tyłu pilota Telis 16 RTS.

⚠ Nigdy nie używać akumulatorów.

ⓘ Wymienić baterie, kiedy symbol (c) pojawi się na wyświetlaczu.

#### 5.2. Dodawanie/usuwanie pilota Telis 16 RTS

← Rysunek D

ⓘ Jeśli będzie to konieczne, aktywować Telis 16 RTS przez naciśnięcie dowolnego przycisku.

- Nacisnąć przycisk PROG na Telis 1 RTS, aż urządzenie zacznie wykonywać ruch góra-dół.
- Przy użyciu przycisków nawigacji (g) wybrać kanał pilota Telis 16 RTS, który ma być zaprogramowany.
- Krótko nacisnąć przycisk PROG (k) na pilocie Telis 16 RTS: urządzenie wykonuje ruch góra-dół, a pilot Telis 16 RTS jest zaprogramowany lub skasowany.

CE Somfy oświadcza niniejszym, że urządzenie radiowe opisane w niniejszej instrukcji jest zgodne z wymogami Dyrektywy radiowej RED 2014/53/UE oraz innymi podstawowymi wymogami stosownych Dyrektyw europejskich. Pełny tekst deklaracji zgodności WE jest dostępny pod adresem internetowym www.somfy.com/ce.

### HU

#### 1. Bevezetés

A Telis 16 RTS távirányító akár 16 termék vagy késztermék csoport irányítását is lehetővé teszi a Radio Technology Somfy (RTS - Somfy Rádiótechnológia) révén.

#### 2. Biztonság

##### 2.1. Biztonság és felelősség

Kérjük, a termék beszerelése és használata előtt olvassa el figyelmesen az útmutatót.

A Somfy berendezés beszerelését kizárólag lakások motorizálásában és automatizálásában jártas szakemberek végezhetik, akiknek a jelen útmutató készült.

A beszerelést végző szakembernek be kell tartania az adott országban érvényben lévő szabványokat és törvényi előírásokat, és tájékoztatnia kell az ügyfeleket a termék használati feltételeiről és karbantartásáról.

A Somfy által meghatározott alkalmazási területtől eltérő használat nem elfogadott. Ez utóbbi, akárcsak a jelen utasítások bármilyen megszegése, érvényteleníti a garanciát és mentesíti a SOMFY-t mindenfajta felelősség alól.

A beszerelést megelőzően ellenőrizze a termék kompatibilitását a kapcsolódó rendszerrel és tartozékokkal.

##### 2.2. Specifikus biztonsági útmutatás

← A Ábra

Ne fröcsköljön folyadékot és ne mérítse folyadékba a készüléket.

A termék tisztításához ne használjon súrolószert vagy oldószert.

#### 3. Tartalom

Db.	Leírás	
1	Telis 16 RTS	1
1	Falra szerelhető egység	2
1	Csavarkészlet	3
2	AAA (LR3) típusú elemek	4

#### 4. A Telis 16 RTS részletes bemutatása

← B Ábra

- A kiválasztott csatorna száma (1...16)
- A kiválasztott csatorna piktogramja
- „Lemerülő elem” jel
- Beállítás üzemmód aktív
- A kiválasztott csatorna neve (7 betű és 1 számjegy)
- Kiválasztó gomb
- Navigációs gombok
- ☺ gomb (felhúzás, bekapcsolás, nyitás, illetve világítás vagy fűtés intenzitásának növelése)
- ☹ gomb (megállítás, kedvenc pozíció behívása [my])
- ☺ gomb (leengedés, kikapcsolás, lezárás, és világítás vagy fűtés csökkentése)
- PROG gomb
- Elemfedél

#### 5. Üzembehelyezés

⚠ A Telis 16 RTS használatát megelőzően javasoljuk, hogy mindegyik motor legyen előre beprogramozva egy saját Telis 1 RTS típusú távirányító felhasználásával, és hogy mindegyik motor végállása be legyen állítva. Mindazonáltal a Telis 16 RTS bármely RTS távirányítóhoz hasonlóan használható a motorok üzembehelyezéséhez (végállások beállítása...).

A jelen útmutató egyetlen RTS távirányítóval, mint a Telis 1 RTS típusal mutatja be az üzembehelyezést. Amennyiben egy másik RTS távirányítót kíván üzembe helyezni, lapozza fel a vonatkozó útmutatót.

#### 5.1. Az elem behelyezése

← C Ábra

- Szerelje le a Telis 16 RTS távirányító hátoldalán található elemfedelelet.
- Helyezze be a 2 AAA (LR3) típusú elemet a rekeszben jelölt pólusoknak megfelelően.
- Szerelje vissza az elemfedelelet a Telis 16 RTS hátoldalára.

⚠ Soha ne használjon újratölthető elemeket.

ⓘ Cserélje az elemeket, amikor a (c) jel megjelenik a kijelzőn.

#### 5.2. Egy Telis 16 RTS hozzáadása/törlése

← D Ábra

ⓘ Szükség esetén „élessze fel” a Telis 16 RTS távirányítót valamelyik gomb lenyomásával.

- Addig nyomja a PROG gombot a Telis 1 RTS-en, amíg a termék oda-vissza nem mozog.
- A beprogramozni kívánt Telis 16 RTS csatorna kiválasztásához használja a navigációs gombokat (g).
- Nyomja le röviden a Telis 16 RTS távirányító PROG gombját (k): a késztermék oda-vissza mozog, a Telis 16 RTS távirányító be van programozva vagy le van törölve.

CE A Somfy kijelenti, hogy a jelen utasításokban bemutatott rádióberendezés megfelel a 2014/53/EU rádióberendezésekkel foglalkozó irányelv követelményeinek és a vonatkozó európai irányelvek egyéb alapvető követelményeinek. Az EU megfelelői nyilvános nyilatkozat teljes szövege elérhető a www.somfy.com/ce oldalon.

### CS

#### 1. Úvod

Dálkové ovládání Telis 16 RTS vám umožňuje ovládat až 16 zařízení nebo skupin zařízení pomocí Rádiové technologie Somfy (RTS).

#### 2. Bezpečnost

##### 2.1. Bezpečnost a odpovědnost

Přečtěte si pozorně tento návod, než výrobek nainstalujete a začnete používat.

Tento výrobek Somfy musí instalovat odborný pracovník z oboru motorových pohonných systémů a automatizace budov, pro kterého je určen tento návod.

Tento pracovník musí také dodržet normy a zákony, platné v zemi, v níž se výrobek instaluje, a informovat své zákazníky o obsluze a podmínkách údržby výrobku.

Jakékoli použití mimo oblast použití, stanovenou společností SOMFY, je zakázáno. Zanikne tím záruka a společnost Somfy nenese žádnou odpovědnost; totéž platí pro případ nedodržení pokynů, uvedených v tomto návodu.

Než přistoupíte k instalaci, zkontrolujte, zda je tento výrobek kompatibilní s příslušným zařízením a příslušenstvím.

##### 2.2. Specifické bezpečnostní pokyny

← Obrázek A

Nelíjte kapalínu na výrobek a neponořujte jej do kapaliny.

Na čišťení výrobku nepoužívejte brusné čističí prostředky nebo rozpouštědla.

#### 3. Obsah balení

ks	Popis	
1	Telis 16 RTS	1
1	Nástěnný držák	2
1	Sada šroubů	3
2	Baterie typu AAA (LR3)	4

#### 4. Telis 16 RTS - popis

← Obrázek B

- Číslo zvoleného kanálu (1...16)
- Symbol(y) ovládaných výrobků na zvoleném kanálu
- Symbol "Baterie vybité"
- Režim nastavení "SET" je zapnutý
- Jméno zvoleného kanálu (7 písmen a 1 číslice)
- Tlačítko volby
- Navigační tlačítka
- ☺ tlačítko ☺ (povelý nahoru, zapnout, otevřít, poloha a zvýšení intenzity osvětlení či topení)
- ☹ tlačítko ☹ (povel dolů, přechod do oblíbené polohy [my])
- ☺ tlačítko ☺ (povel dolů, zavřít, vypnout, poloha a snížení intenzity osvětlení či topení)
- Tlačítko PROG
- Kryt baterie

#### 5. Uvedení do provozu

⚠ Než použijete zařízení Telis 16 RTS, doporučujeme naprogramovat předem každý motor pomocí individuálního ovládače Telis 1 RTS a nastavit mezní pozice každého motoru. Zařízení Telis 16 RTS však můžete použít pro činnosti související s uváděním motoru do provozu jako s jakýmkoli dálkovým ovládaním RTS (seřízení mezní pozice...).

Tento návod popisuje uvedení do provozu pouze s pomocí individuálního ovládače RTS typu Telis 1 RTS. Pro aktivaci pomocí jiného ovládače RTS postupujte podle příslušného návodu.

#### 5.1. Vložení baterií

← Obrázek C

- Otevřete kryt baterie ze zadní strany dálkového ovládače Telis 16 RTS.
- Vložte 2 baterie typu AAA (LR3) a dbejte na dodržení polaritu.
- Vraťte zpět kryt baterie na zadní straně dálkového ovládače Telis 16 RTS.

⚠ Nikdy nepoužívejte dobíjecí akumulátory.

ⓘ Baterie vyměňte, když se na displeji objeví symbol (c).

#### 5.2. Přidávání/mazání zařízení Telis 16 RTS

← Obrázek D

ⓘ Podle potřeby aktivujte Telis 16 RTS stiskem jakéhokoli tlačítka.

- Stiskněte tlačítko PROG na Telis 1 RTS, dokud se koncové zařízení krátce nepohne tam a zpět.
- Pomocí navigačních tlačítek (g) zvolte kanál na dálkovém ovládači Telis 16 RTS, který chcete programovat.
- Krátce stiskněte tlačítko PROG (k) na Telis 16 RTS: koncové zařízení se krátce pohne tam a zpět a Telis 16 RTS je naprogramován nebo smazán.

CE Tímto prohlášením společnost Somfy potvrzuje, že rádiové zařízení, na které se vztahují tyto pokyny, splňuje požadavky směrnice týkající se rádiových zařízení 2014/53/EU a ostatní základní požadavky příslušných evropských směrnic. Kompletní text prohlášení o shodě EU je dostupný na stránkách www.somfy.com/ce.

### RO

#### 1. Introducere

Telecomanda Telis 16 RTS vă oferă posibilitatea de a controla până la 16 aplicații sau grupuri de aplicații folosind Radio Technology Somfy (RTS).

#### 2. Siguranța

##### 2.1. Siguranța și responsabilitatea

Vă rugăm să citiți cu atenție acest ghid înainte de a instala și utiliza acest produs.

Acest produs Somfy trebuie instalat de către un instalator profesionist specializat în motorizarea și automatizarea locuințelor pentru care a fost conceput acest ghid.

În plus, instalatorul trebuie să respecte standardele și legislația în vigoare în țara în care se va face instalarea produsului și să își informeze clienții cu privire la condițiile de utilizare și întreținere ale produsului.

Orice utilizare în afara domeniului de aplicare definit de Somfy este interzisă. Nerespectarea cerinței de mai sus, precum și orice nerespectare a instrucțiunilor furnizate în acest manual, va anula garanția și va exonera Somfy de orice răspundere.

Înainte de a începe instalarea, verificați dacă produsul este compatibil cu echipamentele și accesoriile asociate.

##### 2.2. Măsurii specifice de precauție

← Figura A

Nu vărsați lichide pe produs și nu scufundați produsul în lichide.

Nu folosiți produse abrazive sau solvenți pentru curățarea produsului.

#### 3. Componente

Cantitate	Descriere	
1	Telis 16 RTS	1
1	Suport pentru montare pe perete	2
1	Set de șuruburi	3
2	Baterii tip AAA (LR3)	4

#### 4. Detalii ale telecomenzii Telis 16 RTS

← Figura B

- Numărul canalului selectat (1...16)
- Pictograma (pictogramele) canalului selectat
- Simbolul „Nivel scăzut al bateriei”
- Modul de setare activ (7 caractere alfabetiche și 1 cifră)
- Buton de selecție
- Butoane de navigare
- Butonul ☺ (ridicare, pornire, deschidere, poziționarea și creșterea intensității iluminării sau încălzirii)
- Butonul ☹ (oprire temporară, trecere la poziția favorită [my])
- Butonul ☺ (coborâre, oprire, închidere, poziționarea și reducerea intensității iluminării sau încălzirii)
- Butonul PROG
- Capacul bateriei

#### 5. Punerea în funcțiune

⚠ Înainte de a utiliza Telis 16 RTS, se recomandă ca fiecare motor să fie programat în prealabil utilizând un punct de comandă individual Telis 1 RTS și reglarea finalurilor de cursă ale fiecărui motor. Cu toate acestea, telecomanda Telis 16 RTS poate fi utilizată ca orice telecomandă RTS, pentru punerea în funcțiune a motoarelor (reglarea finalurilor de cursă...).

Acest ghid descrie punerea în funcțiune numai prin folosirea unui punct de comandă individual RTS de tip Telis 1 RTS. Pentru punerea în funcțiune prin folosirea unui punct de comandă RTS diferit, consultați ghidul punctului de comandă respectiv.

#### 5.1. Instalarea bateriilor

← Figura C

- Scoateți capacul compartimentului bateriilor de pe spatele telecomenzii Telis 16 RTS.
- Introduceți cele 2 baterii de tip AAA (LR3) respectând polaritatea indicată.
- Montați la loc capacul compartimentului bateriilor pe spatele telecomenzii Telis 16 RTS.

⚠ Nu folosiți niciodată baterii reincărcabile.

ⓘ Înlocuiți bateriile atunci când pe ecran apare simbolul (c).

#### 5.2. Adăugarea/ștergerea unui dispozitiv Telis 16 RTS

← Figura D

ⓘ Dacă este necesar, activați Telis 16 RTS prin apăsarea oricărui buton.

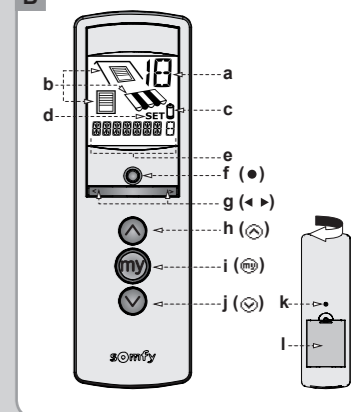
- Apăsați butonul PROG de pe Telis 1 RTS până când motorul va reacționa cu o mișcare scurtă sus-jos.
- Folosiți butoanele de navigare (g) pentru a selecta canalul Telis 16 RTS pe care doriți să îl programați.
- Apăsați pentru scurt timp butonul PROG (k) de pe Telis 16 RTS: Motorul reacționează cu o mișcare scurtă sus-jos, iar Telis 16 RTS este programată.

CE Prin prezenta, Somfy declară că echipamentul radio prezentat în aceste instrucțiuni este în conformitate cu cerințele Directivei privind radioul 2014/53/UE și cu celelalte cerințe esențiale ale directivei europene aplicabile. Textul complet al declarației de conformitate UE este disponibil pe www.somfy.com/ce.

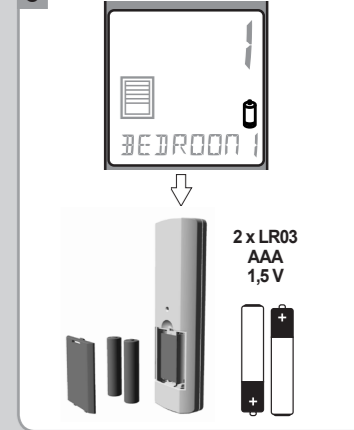
A



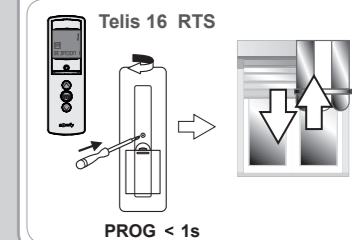
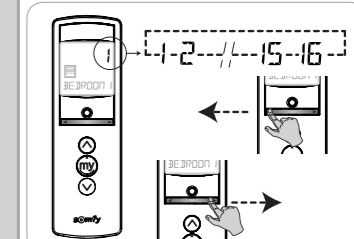
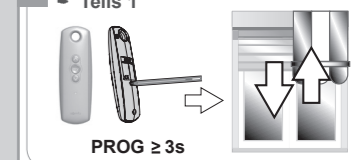
B



C



D



Copyright © 2010 - 2017 Somfy Activités Société Anonyme. All rights reserved. Somfy Activités SA, capital 35.000.000 Euros, RCS Annecy 303.970.230 - 11/2017

### PL 5.3. Dośtosowanie kanału

← Rysunek E

#### Wybór kanału

- Przy użyciu przycisków nawigacji (g) wybrać kanał pilota Telis 16 RTS, który ma być dośtosowany.
- Nacisnąć i przytrzymać przycisk wyboru (f), aż na wyświetlaczu pojawi się „SET” (d): tryb SET jest włączony.
- Za pomocą przycisków nawigacji (g) wybrać piktogramy, które mają być wyświetlane.
- Krótko nacisnąć przycisk wyboru (f), aby zatwierdzić i przejść do etapu „Nazywanie kanału”.

#### Nazywanie kanału

- Za pomocą przycisków nawigacji (g) wybrać znak, który ma być edytowany: *migający myślnik odpowiada znakowi, który ma być edytowany.*
- Krótko nacisnąć przycisk wyboru (f), aby edytować znak znajdujący się w tym miejscu.
- Pierwszych 7 znaków to litery (od A do Z), a ostatni znak to cyfra (od 0 do 9).**
- Znak miga: nacisnąć przyciski strzałek (g), aby wybrać inny znak.
- Krótko nacisnąć przycisk wyboru (f), aby zapisać wyświetlany znak i przejść do następnego.
- Powtórzyc kroki od 5 do 8 dla każdego znaku w nazwie kanału.
- Nacisnąć i przytrzymać przycisk wyboru (f), aż z wyświetlacza zniknie „SET” (d): tryb SET jest wyłączony.

#### Dośtosowania innych kanałów

- Powtórzyc etapy od 1 do 10 w przypadku innego kanału, który ma zostać dośtosowany.

### 6. Instalacja

← Rysunek F

- Zasięg transmisji radiowej należy sprawdzić przed zamontowaniem pilota Telis 16 RTS. Zasięg transmisji radiowej nadajnika wynosi 20 m (przez 2 ściany żelbetonowe).
- Wybrać miejsce dla montażu uchwyty na ścianie.
  - Zaznaczyć miejsca na wkręty (odstęp pionowy: 40 mm).
  - Wywiercić otwory, a następnie przymocować uchwyt wkrętami (w razie potrzeby użyć kołków rozporowych).
  - Złożyć zaślepkę na wkręty.

Korzystanie z urządzeń radiowych (np. bezprzewodowych słuchawek Hi-Fi), pracujących na tej samej częstotliwości, może zakłócać działanie systemu radiowego i ograniczyć jego zasięg.

Nigdy nie instalować pilota Telis 16 RTS na metalowych powierzchniach ani w ich pobliżu, ponieważ może to zmniejszyć zasięg transmisji radiowej.

### 7. Użycie

← Rysunek G

- Jeśli będzie to konieczne, aktywować Telis 16 RTS przez naciśnięcie dowolnego przycisku.
- Przy użyciu przycisków nawigacji (g) wybrać kanał pilota Telis 16 RTS, który ma być użyty.
- Krótko nacisnąć odpowiadające wybranym funkcjom przyciski lub .
- Jeśli została zaprogramowana pozycja pośrednia i urządzenie zatrzymało się: krótko nacisnąć przycisk : urządzenie lub grupa urządzeń zostają wysterowane do pozycji komfortowej (my).

### 8. Wskazówki i zalecenia

#### Pytania dotyczące pilota Telis 16 RTS?

Objawy	Prawdopodobne przyczyny	Rozwiązania
Wybrany produkt nie reaguje w ogóle podczas naciskania na przycisk pilota.	Bateria jest rozładowana. Pilot nie jest zaprogramowany.	Należy wymienić baterię. Patrz rozdział Dodawanie/ usuwanie pilota Telis 16 RTS.
	Zewnętrzny sprzęt radiowy zakłóca transmisję radiową.	Wyłączyć znajdujący się w pobliżu sprzęt radiowy.

### 9. Dane techniczne

Zakresy częstotliwości i maksymalna moc używana	433.050 MHz - 434.790 MHz e.r.p. <10 mW
Częstotliwość radiowa	433,42 MHz
Poziom ochrony	IP 30
Temperatura pracy	od 0°C do + 60°C (od + 32°F do + 140°F)
Wymiary pilota	145 x 47 x 18 mm
Zasilanie	2 baterie typu AAA (LR3)

Prosimy oddzielać akumulatory i baterie od odpadów innego typu i poddawać je recyklingowi w lokalnych punktach zbiórki.

### HU 5.3. Csatornák testreszabása

← E Ábra

#### Csatorna kiválasztás

- A testreszabni kívánt Telis 16 RTS csatorna kiválasztásához használja a navigációs gombokat (g).
- Piktogram kiválasztása
- Nyomja le hosszan a kiválasztó gombot (f), amíg a „BEÁLLÍT” (d) felirat megjelenik a kijelzőn: a „SET (BEÁLLÍT)” mód aktív.
- Válassza ki a kijelzőn megjelenő piktogramokat a navigációs gombok (g) segítségével.
- Érvényesítés végett röviden nyomja le a kiválasztó gombot (f), majd folytassa a „Channel naming” („Csatorna elnevezése”) lépéssel.

#### Csatorna elnevezés

- Válassza ki a kijelzőn megjelenő piktogramokat a navigációs gombok (g) segítségével. a *villogó vonal a szerkesztett karakternek felel meg.*
- Röviden nyomja le a kiválasztó gombot (f), az illető helyen található karakter beszerkesztéséhez.
- Az első 7 karakter betű (A-tól Z-ig), az utolsó pedig számjegy (0-tól 9-ig).**
- A karakter villog: nyomja le a navigációs gombokat (g) egy másik karakter kiválasztásához.
- Röviden nyomja le a kiválasztó gombot (f) a megjelenített karakter lementéséhez, majd folytassa a következő karakterrel.
- Ismételje az 5-8. lépéseket a csatornanev minden egyes karakterénél.
- Nyomja le hosszan a kiválasztó gombot (f), amíg a „SET (BEÁLLÍT)” (d) felirat eltűnik a kijelzőről: a „SET (BEÁLLÍT)” mód ki van kapcsolva.

#### Egyéb beállítások testreszabása

- Ismételje az 1-10. lépéseket a többi beállítási kívánt csatorna esetében.

### 6. Beszerelés

← F Ábra

- A Telis 16 RTS felszerelése előtt ellenőrizze a rádióadó hatótávolságát. A rádiós hatótávolság 2 betonfalon keresztül 20 m.
- Válassza ki a falra szerelhető egység helyét.
  - Jelölje be a csavarok helyét (függőleges térköz: 40 mm).
  - Fúrja ki, majd csavarozza fel a távirányító tartóját (szükség szerint használjon rögzítő horgonyokat).
  - Csavarja rá a csavarkupakot.

Az azonos frekvencián működő rádiós készülékek (pl. hi-fi rádiós fejhallgatók) használata interferenciát okozhat, és csökkentheti a termék teljesítményét.

Soha ne szerelje a Telis 16 RTS készüléket fém felületre vagy annak közelébe, mivel ezzel csökkentheti a rádiós hatótávolságot.

### 7. Használat

← G Ábra

- Szükség esetén „élessze fel” a Telis 16 RTS távirányítót valamelyik gomb lenyomásával.
- A Telis 16 RTS távirányító kívánt csatornája kiválasztásához használja a navigációs gombokat (g).
- Röviden nyomja le a kívánt funkciónak megfelelő vagy gombot.
- Amikor a köztes pozíciót beprogramozta, és a termék megállt: röviden nyomja le a(z) : gombot, így a termék vagy a késztermék csoport a kedvenc pozícióban (my) aktívává válik.

### 8. Típek és javaslatok

#### A telis 16 RTS-sel kapcsolatban felmerülő kérdések

Megfigyelés	Lehetséges okok	Megoldások
A kiválasztott termék egyáltalán nem reagál a távirányító valamely gombjának megnyomására.	Az elem töltése alacsony. A távirányító nincs beprogramozva. Külső rádióberendezés zavarja a rádióvételeit.	Cserélje ki. Lásd az „Egy Telis 16 RTS hozzáadása/törlése” részt. Kapcsolja ki a közelben lévő összes rádiós berendezést.

### 9. Műszaki adatok

Frekvenciasávok és maximális teljesítmény használható	433.050 MHz - 434.790 MHz e.r.p. <10 mW
Rádiófrekvencia	433,42 MHz
Védettségi osztály	IP 30
Működési hőmérséklet	0 °C és + 60 °C között (+ 32 °F és + 140 °F között)
A távirányító méretei	145 x 47 x 18 mm
Tápfeszültség	2 AAA (LR3) típusú elem

Válassza külön az akkumulátorokat és az elemeket az egyéb hulladékoktól, majd a helyi gyűjtőpontokon adja át újrahasznosításra.

### CS 5.3. Vlastní nastavení kanálu

← Obrázek E

#### Volba kanálu

- Pomocí navigačních tlačítek (g) zvolte kanál na dálkovém ovládači Telis 16 RTS, který chcete upravit.
- Volba symbolu
- Zvolte symboly, které chcete zobrazit, pomocí navigačních tlačítek (g).
- Krátce stiskněte tlačítko volby (f) pro potvrzení a pokračujte ke kroku „Pojmenování kanálu”.

#### Pojmenování kanálu

- Vyberte pozici znaku, který chcete upravit, pomocí navigačních tlačítek (g): *blíkající pomlčka nebo střídání pomlčky a stávajícího znaku odpovídá pozici znaku, který se bude upravovat.*
- Po krátkém stisku tlačítka volby (f) začne znak blikat a lze jej upravovat.
- Prvních 7 pozic může obsahovat pouze písmena (A až Z) a poslední pozice pouze číslice (0 až 9).**
- Znak bliká: stiskem navigačních tlačítek (g) vyberte jiný znak.
- Krátkým stiskem tlačítka volby (f) uložte zobrazený znak a pokračujte na následující pozici.
- Opakujte kroky 5 až 8 pro každou pozici znaku ve jméne kanálu.
- Stiskněte a přidrže tlačítko volby (f), dokud symbol „SET” (d) z displeje nezmizí: Režim nastavení „SET” je vypnutý.

#### Další vlastní nastavení

- Opakujte kroky 1 až 10 na dalším kanálu, který chcete upravit.

### 6. Montáž

← Obrázek F

- Dříve, než ovladač Telis 16 RTS upevníte, zkontrolujte dosah rádiového signálu. Obvyklý dosah rádiového signálu závisí na místních podmínkách a obvykle je 20 m přes 2 betonové stěny.
- Zvolte místo pro upevnění ovladače.
  - Označte polohy šroubů (svislá rozteč: 40 mm).
  - Vyvrtejte díry a pak upevněte držák pomocí šroubů (v případě potřeby použijte vhodné hmoždinky).
  - Nasuňte krytku šroubu.

Použití rozhlasových zařízení (např. hi-fi rádiových sluchátek) na stejné frekvenci může vést k rušení a podstatně snížit dosah ovladače.

Nikdy neinstalujte ovladač Telis 16 RTS na kovové předměty nebo v jejich těsné blízkosti, jelikož byste tím snížili dosah rádiového signálu.

### 7. Použití

← Obrázek G

- Podle potřeby aktivujte Telis 16 RTS stiskem jakéhokoli tlačítka.
- Pomocí navigačních tlačítek (g) zvolte kanál zařízení Telis 16 RTS, který chcete používat.
- Krátce stiskněte tlačítko nebo podle požadovaného povelu.
- Když je naprogramována mezipoloha a koncové zařízení je v klidu: krátce stiskněte : koncové zařízení nebo skupina koncových zařízení se nastaví do naprogramovaných mezipoloh (my).

### 8. Tipy a doporučení

#### Otázky ohledně Telis 16 RTS?

Problém	Možné příčiny	Řešení
Zařízení vůbec nereaguje na stisknutí tlačítka na dálkovém ovládači.	Baterie v ovládači je vybitá. Dálkové ovládání není naprogramováno. Nějaké rádiové zařízení v okolí ruší příjem rádiového signálu.	Vyměňte baterii. Viz oddíl Přidávání / mazání zařízení Telis 16 RTS. Vypněte veškerá rádiová zařízení v dosahu.

### 9. Technické údaje

kmitočet pásma a maximální výkon použitý	433.050 MHz - 434.790 MHz e.r.p. <10 mW
Pracovní kmitočet	433,42 MHz
Krytí	IP 30
Provozní teplota	0 °C až + 60 °C (+ 32 °F až + 140 °F)
Rozměry dálkového ovladače	145 x 47 x 18 mm
Napájení	2 baterie typu AAA (LR3)

Oddělte akumulátory a baterie od dalších typů odpadu a recyklujte je prostřednictvím místního sběrného místa.

### RO 5.3. Personalizarea canalelor

← Figura E

#### Selectarea unui canal

- Folosii butoanele de navigare (g) pentru a selecta canalul Telis 16 RTS pe care doriți să îl personalizați.
- Selectarea unei pictograme**
- Apăsati și mențineți apăsat butonul de selecție (f) până când pe ecran apare „SET” (Setare) (d): modul „SET” (Setare) este activat.
- Selecția pictogramele pe care doriți să le afișați folosind butoanele de navigare (g).
- Apăsati pentru scurt timp butonul de selecție (f) pentru a valida și continuați cu pasul „Denumirea canalelor”.

#### Denumirea canalelor

- Selecția poziția caracterului pe care doriți să îl editați folosind butoanele de navigare (g): *cratima afișată intermitent corespunde cu caracterul care urmează a fi editat.*
- Apăsati pentru scurt timp butonul de selecție (f) pentru a edita caracterul din poziția respectivă.
- Primele 7 caractere sunt alfabetice (de la A la Z), iar ultimul caracter este o cifră (de la 0 la 9).**
- Caracterul este afișat intermitent: apăsați butoanele cu săgeată (g) pentru a selecta un alt caracter.
- Apăsati pentru scurt timp butonul de selecție (f) pentru a salva caracterul afișat și continuați cu caracterul următor.
- Repețiți pașii de la 5 la 8 pentru fiecare caracter din denumirea canalului.
- Apăsati și mențineți apăsat butonul de selecție (f) până când pe ecran apare „SET” (Setare) (d) dispăre de pe ecran: modul „SET” (Setare) este dezactivat.

#### Alte personalizări

- Repețiți pașii de la 1 la 10 pentru un alt canal pe care doriți să îl personalizați.

### 6. Instalarea

← Figura F

- Verificați intervalul de transmisie a semnalelor de frecvență radio înainte de instalarea dispozitivului Telis 16 RTS. Distanța de transmisie a semnalelor de frecvență radio este de 20 m prin 2 pereți din beton.
- Selectați o locație pentru suportul pentru montarea pe perete.
  - Marcați pozițiile șuruburilor (distanță verticală între șuruburi: 40 mm).
  - Perforați zidul, apoi fixați suportul de montare cu ajutorul șuruburilor (folosiți dibluri de ancorare dacă este necesar).
  - Montați capacul șurubului.

Utilizarea de aparate radio (de ex. căști pentru radio Hi-Fi) care funcționează pe aceeași frecvență poate cauza interferențe și poate reduce performanța produsului.

Nu instalați niciodată Telis 16 RTS pe sau în apropierea unor suprafețe metalice, deoarece acestea amplasare poate restrânge intervalul de transmisie a semnalelor de frecvență radio.

### 7. Utilizare

← Figura G

- Dacă este necesar, activați Telis 16 RTS prin apăsarea oricăru buton.
- Folosiți butoanele cu săgeți (g) pentru a selecta canalul Telis 16 RTS pe care doriți să îl utilizați.
- Apăsati pentru scurt timp butonul sau care corespunde funcției dorite.
- După programarea poziției intermediare și oprirea aplicației: apăsați pentru scurt timp : aplicația sau grupul de aplicații este activată (activat) în poziția favorită.

### 8. Sfaturi și recomandări

#### Aveți întrebări despre Telis 16 RTS?

Observații	Cauze posibile	Soluții
Produsul selectat nu răspunde deloc atunci când este apăsat un buton de pe telecomandă.	Bateria este slabă. Telecomanda nu este programată. Un echipament radio extern interferează cu recepția radio.	Înlocuiți-o. Consultați secțiunea Adăugarea / ștergerea unui dispozitiv Telis 16 RTS. Opriți orice echipament radio din apropiere.

### 9. Date tehnice

Benzile de frecvență și puterea maximă utilizată	433.050 MHz - 434.790 MHz e.r.p. <10 mW
Frecvență radio	433,42 MHz
Clasă de protecție	IP 30
Temperatură de funcționare	de la 0 °C la + 60 °C (de la + 32 °F la + 140 °F)
Dimensiunile telecomenzii	145 x 47 x 18 mm
Alimentare	2 baterii de tip AAA (LR3)

Vă rugăm să separați acumulatorii și bateriile de alte tipuri de deșeuri și să reciclați acumulatorii și bateriile prin intermediul unității dvs. locale de colectare a deșeurilor.

